



# Årsredovisning & hållbarhetsrapport 2023

Med gemensam kraft  
förändrar vi världen till det bättre.

Norrtälje Energi AB | Org.nr. 556399-2246

*Norrtälje Energi*



# Hållbarhetsrapport 2023

Hälsning från vd.....	4
Om hållbarhetsrapporten.....	5
Särskilda händelser och aktiviteter under året .....	6
Om Norrtälje Energi .....	10
Våra affärer .....	11
Vårt ansvar.....	14
Våra mest prioriterade hållbarhetsfrågor.....	15
Väsentlighetsanalys och prioriterade hållbarhetsområden .....	17
Affärsmässighet och kvalitet .....	18
Attraktiv arbetsgivare .....	20
Ansvarsfull resursanvändning .....	22
Begränsad miljö- och klimatpåverkan .....	24
Engagerad samhällsbyggare.....	26
Kundvänligt och relevant utbud .....	28
Sunda affärsrelationer.....	32
Yttrande från revisionen.....	33

# Hälsning från vd



2023 var ett händelserikt år på de globala energi-marknaderna, om än mindre turbulent än 2022. Marknaden har kämpat med en anpassning till den nya verklighet som uppstått efter Rysslands fullskaliga invasion av Ukraina.

## PRISCHOCK

Biobränslepriserna är de högsta vi någonsin sett med kraftigt dalande resultat för fjärrvärme som följd. Ryssland och Ukraina utgör nästan en tredjedel av världsmarknaden för biobränsle. Med dessa marknader strypta har köpare sökt biobränsle på annat håll och med en svag krona är Sverige en mycket attraktiv marknad att handla från. En fortsatt omställning från fossilt till förnybart inom EU har dessutom ökat efterfrågan på biobränsle. Efter många år av stabilt fjärrvärmepris befann vi oss i ett läge som krävde betydligt högre prishöjningar än önskat.

## ELMARKNADEN

Systempriset på den nordiska elmarknaden normaliserades under året från 2022 års rekordhög 145 öre/kWh 2022 till 64 öre/kWh. Variationerna har dock varit fortsatt stora med månadsgenomsnitt på som lägst 16 öre/kWh och som högst 102 öre/kWh. Kärnkraftsproduktionen sjönk något på grund av att Ringhals 4 var ur drift under hela första kvartalet. Vindkraften fortsätter att öka sin andel av den svenska elproduktionen och stod för totalt 21 procent av den totala produktionen. Den största procentuella ökningen stod dock solkraften för, med 61 procent högre produktion än året innan. En effekt av mer vind- och solkraft i elsystemet har blivit fler timmar med negativa elpriser – cirka fem procent av årets alla timmar i de svenska elområdena.

## VARJE KILOWATTIMME RÄKNAS

När vi använder mindre el, eller flyttar användning till de tider på dygnet då belastningen på elnätet är lägre, avlastas elsystemet. Dessutom sänker vi då den sammanlagda efterfrågan, vilket bidrar till lägre spotpriser till fördel för samtliga konsumenter. Trenden med sjunkande elanvändning till följd av de höga elpriserna 2022 höll till stor del i sig även under 2023, särskilt inom hushåll och mindre företag. Den distribuerade elen minskade till dessa segment med åtta procent jämfört med 2022. Dock ser vi en återgång med ökad förbrukning i slutet av året, och för december låg förbrukningen för hushåll och mindre företag omkring tio procent högre jämfört med 2022.

Vi ser en tydlig trend att våra kunder vill bli mer delaktiga i sin energiförsörjning. Antalet kunder som vill ansluta solceller fortsätter öka kraftigt. Det är vi såklart positiva till och arbetar så snabbt som möjligt för att möta de förfrågningar om nya anslutningar som kommer in till oss. Anslutningarna för med sig vissa utmaningar för oss och ställer nya krav på hur vi dimensionerar vårt nät. I vissa fall behöver vi därför se över nätet för att kunna säkerställa tillräcklig kapacitet innan vi kan släppa fram inmatning.

## STABIL FRAMDRIFT I FIBERUTBYGGNADEN

Om energimarknaderna har inneburit en utmaning så har vår stadsnätverksamhet haft desto mer stabila förutsättningar för fortsatt utbyggnad av vår infrastruktur. Vi arbetar vidare mot regeringens bredbandsmål, och har även under 2023 beviljats stöd från PTS för att erbjuda ytterligare anslutningar på landsbygden.

## SÄKERHETSLÄGET

Det förändrade säkerhetsläget i vår närhet har gjort att Säpo och Energimyndigheten uppmanat nätbolag och elproducenter att öka sin uppmärksamhet och "ytterligare öka sin upptäckandeförmåga". Vi i branschen berörs i allra högsta grad av behovet av att öka vaksamheten gällande central infrastruktur. Vi ser också ett ökat tryck på den digitala säkerheten med bland annat införandet av NIS-2 direktivet. Vi har därför beslutat om en förstärkning av organisationens kapacitet inom säkerhet och beredskap.

## KRAFTEN I NORRTÄLJE ÄR VI

Vi på Norrtälje Energi jobbar hårt dagligen för att våra kunder ska få el, värme och fiber utan avbrott varje dag. Detta lyckas vi bra med och har fortsatt driftsäkra nät och investerar både i förstärkning och utbyggnad. Jag är otroligt stolt över våra medarbetare och den anpassningsförmåga de visar i vår turbulenta sektor där spelplanen ständigt förändras. Jag är också stolt över att även om vi ligger långt fram i vårt hållbarhetsarbete så strävar vi mot att bli lite bättre för varje år. Vi är ett lokalt energibolag med ett stort samhällsengagemang och en stark förankring i kommunen, och det ska vi fortsätta vara.

*Välkommen att läsa mer om vår verksamhet och bör gärna av dig med synpunkter eller frågor.*

Tobias Dahlberg, vd  
[tobias.dahlberg@norrtaljeenergi.se](mailto:tobias.dahlberg@norrtaljeenergi.se)

# Om hållbarhetsrapporten

I denna hållbarhetsrapport beskrivs hela Norrtälje Energi-koncernens hållbarhetsarbete, det vill säga Norrtälje Energi AB inklusive samtliga dotterbolag (i text refererad till som Norrtälje Energi eller "vi"). Det är vår fjärde publicerade hållbarhetsrapport och den omfattar hela koncernens verksamhet för

redovisningsperioden 2023. Redovisningen uppfyller kraven på upplysningar enligt årsredovisningslagen, men följer inget specifikt ramverk. I nedanstående tabell ges en korsreferens mellan årsredovisningens krav på upplysningar och relevanta avsnitt i rapporten.

## HÅLLBARHETSUPPLYSNING OM RELEVANTA AVSNITT I HÅLLBARHETSRAPPORTEN

Miljö	Begränsad miljö- och klimatpåverkan Ansvarsfull resursanvändning
Sociala förhållanden	Engagerad samhällsbyggare Kundvänligt och relevant utbud
Personal	Attraktiv arbetsgivare
Respekt för mänskliga rättigheter	Attraktiv arbetsgivare Sunda affärsrelationer
Motverkande av korruption	Sunda affärsrelationer Affärsmässighet och kvalitet

Vi arbetar med att anpassa vår hållbarhetsrapportering till kraven enligt CRSD-direktivet, som börjar gälla oss från och med redovisningsår 2025.

*"Sällan har så mycket fokus varit riktad mot elnätsverksamheter runt om i landet som under 2023."*



## Särskilda händelser och aktiviteter under året



### Energiknippen

*Norrtälje Energi är på många sätt engagerade i samhället vi verkar i. En viktig del i detta är vår stöttning av föreningar med barn- och ungdomsverksamhet. Under 2023 ville vi uppmärksamma personer som drar stora lass i våra föreningar. Vi genomförde därför en tävling där allmänheten fick nominera sina Energiknippen, vilket slutade med över hundra nominerade hjältar. Vinnarna firades vid en härlig galakväll, med mingel, glitter och hälsoinspiration.*





## Elnätsbransch i förändring

Sällan har så mycket fokus varit riktad mot elnätsverksamheter runt om i landet som under 2023. Nya regler för renodling av elnätsverksamhet trädde i kraft 1 januari 2024, och som en följd av det rymmer Norrtälje Energi AB från och med 1 januari 2024 endast elnätsverksamheten och stadsnätsverksamheten. Alla övriga affärsverksamheter ingår numera i dotterbolaget Norrtälje Energi Försäljnings AB. Elnätsbranschen håller i ett historiskt perspektiv en extrem förändringstakt och vi ställer nu om för att kunna hantera allt från ökande andelar förnybart, kraftigt behov av ökad nätkapacitet, nya typer av lastprofiler, fler distribuerade producenter i lokalnäten, till olika flexibilitetsresurser. Sammantaget ställer det stora krav på oss att ta oss an både tekniska och organisatoriska utmaningar.



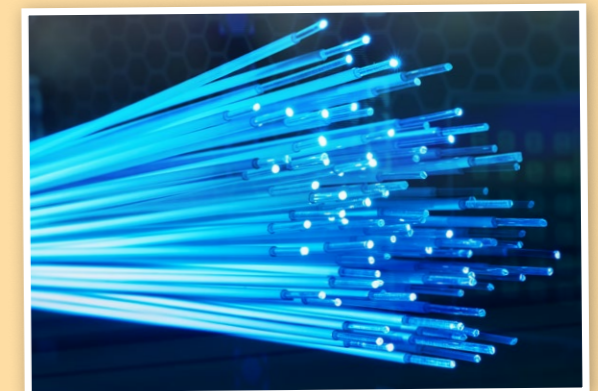
## Ansträngt kostnadsläge för fjärrvärmeverksamheten

Året har varit en prövning för fjärrvärmeverksamheten med rekordpriser på biobränsle. För att säkra bränsleförsörjningen och hålla kostnaderna nere har vi vidtagit flera åtgärder, såsom att ta emot leveranser från flera mindre leverantörer, importerat biobränsle för första gången på många år samt beslutat om en investering för att öka egen lagerkapacitet för biobränsle. Trots åtgärderna kände vi oss tyvärr inför årsskiftet tvungna att avisera en historiskt stor prishöjning. Stor vikt har lagts vid kommunikation med kunderna för att skapa förståelse för bakgrunden till höjningen. Vi har också kommunicerat och infört en ny prismodell som ger kunden större möjligheter att påverka sin uppvärmningskostnad.



## Riskfri elhandel

De senaste årens turbulens på elhandelsmarknaden har medfört förluster för många elbolag. Elmarknaden har alltid varit känslig för händelser i omvärlden, men de senaste årens världsläge har påverkat marknaden enormt vilket gjort prognostisering näst intill omöjligt. Som liten spelare på elhandelsmarknaden bedömde vi att riskerna blev för stora. Från och med den 1 mars bytte vi därför affärsupplägg för elhandelsaffären från diskretionär förvaltning till ett upplägg där vi delar våra intäkter med en större samarbetspartner som därmed tar över de största handelsriskerna. En förhoppning är också att vi därmed ska få mer tid att ägna åt våra kunder.



## Fiberutbyggnad

Som tur är har vi även verksamheter som löper på med lite mindre dramatik. I vår stadsnätsverksamhet fortsätter investeringar i utbyggnadsprojekt enligt plan. Vi har till följd av förändringar i vårt ägardirektiv fått utrymme för fler investeringar och har därmed kunnat gå in med ytterligare projektansökningar för bredbandsstöd. Vi har under 2023 erhållit bredbandsstöd från PTS på totalt 5,15 miljoner för tre olika projekt.

# Om Norrtälje Energi

Norrtälje Energi-koncernen levererar elnätstjänster, el, fjärrvärme och fiber. Vi har funnits sedan 1899 och har en gedigen historia i Norrtälje och Roslagen. Under 2023 var den verksamheten strukturerad enligt följande:

Moderbolaget, Norrtälje Energi AB, bedrev all verksamhet utom elhandel och laddinfrastruktur som bedrevs i dotterbolaget Norrtälje Energi Försäljnings AB. I september 2023 köpte moderbolaget entreprenadverksamheten Nånö Entreprenad AB. Verksamheten i det nya bolaget är inkluderat i hållbarhetsredovisningen från och med överlättelsedatumet. Under året köptes även bolaget Norrtälje Tak och Fasad AB, ett tomt bolag utan verksamhet, som en förberedelse för 2024 års omstrukturering. Hela koncernens verksamhet är lokaliserad i Norrtälje kommun, med huvudkontor i Norrtälje. Norrtälje Energi är en del av Norrtälje Kommunhus AB som ägs av Norrtälje kommun eller, som vi ser det, av alla boende i kommunen.

Från och med 1 januari 2024 har verksamheten omorganiserats till följd av regeländringar.

## BOLAGSSTYRNING

**Ägaren:** Ägarens högsta beslutande organ är Kommunfullmäktige. Ägaren utövar sitt inflytande genom att tillsätta styrelse samt ta beslut i större och principiella frågor. Kommunfullmäktige beslutar också om ägardirektiv och bolagsdirektiv. I ägardirektivet framgår hur ägaren avser att Norrtälje Energi ska arbeta med hållbarhetsfrågor ur ett ekonomiskt, miljömässigt och socialt perspektiv. Kommunfullmäktige kan även besluta om andra kommunala styrdokument av väsentlighet, exempelvis policyer, som omfattar Norrtälje Energis verksamhet.

**Styrelsen:** Styrelsen ansvarar i huvudsak för den långsiktiga verksamhetsutvecklingen samt för frågor som, med hänsyn till omfattningen och verksamhetens art, är av strategisk stor betydelse. Styrelsen ansvarar för att ägardirektivens inriktning följs, samt för att besluta om väsentliga strategier, policyer och målsättningar.

**Vd:** Vd handhar den löpande förvaltningen av företagets angelägenheter enligt de riktlinjer och anvisningar som styrelsen meddelar. Vd övervakar vidare efterlevnaden av de målsättningar, policyer och strategiska planer som styrelsen fastställt samt ska tillse att dessa vid behov underställs styrelsen för uppdatering eller översyn. Vd ska tillse att styrelsens ledamöter löpande tillställs information som behövs för att följa företagets ställning, resultat och utveckling i övrigt.

**Ledningsgrupp:** Ledningsgruppen består av vd, avdelningschefer för Försäljning & kundcenter, Ekonomi & administration, Elnät och Stadsnät, Drift- och underhållschef för Värme samt Utvecklingsingenjör. Ledningsgruppen ska driva på de operativa aktiviteterna som krävs för att den dagliga verksamheten ska utvecklas i enlighet med de målsättningar, policyer och strategiska planer som styrelsen fastställt. Ledningsgruppen är ansvarig för att företaget arbetar strategiskt och säkerställer ständiga förbättringar.

# Våra affärer

Våra fyra huvudsakliga affärsområden utgörs av elhandel, elnät, fjärrvärme och stadsnät. Gemensamt för alla våra affärsområden är att vi ägnar oss åt distributionsnät och de tjänster som kan förmedlas via dessa nät. Dessutom pågår affärsutveckling inom bland annat laddinfrastruktur, elproduktion och nya energitjänster. Nedan illustreras vår övergripande värdekedja följd av beskrivningar av respektive affärsområde:

## Med hjälp av...

- Materiella resurser
- Externa tjänster

## ... & våra tillgångar ...

- Produktionsanläggningar
- Infrastruktur
- Kompetens
- Engagemang

## ... levererar vi ...

- Anslutningar
- Energi
- Resultat

## FIBER - I TÄTORT OCH PÅ LANDSBYGD

Bolaget har i uppdrag att medverka till fiberanslutning i hela kommunen. Norrtälje Energis stadsnät finns utbyggd runt om i kommunen, både i tätorterna och på landsbygden. Nätet består av cirka 122 mil fiberstråk och har cirka 9 600 privatkundanslutningar.

Nätet är ett öppet nät vilket betyder att det står kunden fritt att välja tjänsteleverantör för sina internetjänster. Utöver privatkunder finns ett antal företagsanslutningar som

består av svartfiber, där kunden själv sköter kommunikationen med egen utrustning, eller öppnanät-tjänster på samma sätt som för privatkundsanslutningar. Vi ansluter också kommunens och de kommunägda bolagens interna nät.

Leverantörskedjan består framför allt av den kommunikationsoperatör som driver kommunikationen i nätet samt entreprenörer för fiberförläggning.

## ELNÄT – ETT AV SVERIGES MEST DRIFTSÄKRA

Norrtälje Energi äger det lokala elnätet i ett koncessionsområde som omfattar Norrtälje, Rimbo samt kringliggande områden<sup>1</sup>. Det innebär att vi bygger, underhåller och hanterar driften av cirka 1 600 km elnät, samt mäter och överför el till kunder i totalt 17 929 uttagspunkter. Vi tar också emot el från två vindkraftverk, ett kraftvärmeverk samt drygt 900 småskaliga elproduktions-

anläggningar anslutna till våra nät. Vi äger och sköter även den kommunala belysningsanläggningen inom vårt koncessionsområde.

Den huvudsakliga leverantörskedjan består av den regionnätägare som överför el till vårt nätområde samt leverantörer av mätare och system för mätinsamling. Vi har sedan hösten 2023 egen entreprenadverksamhet för markarbeten.

## ELHANDEL – ELAVTAL MED FÖRNYBAR OCH LOKAL KRAFT

Elhandelsaffären bygger på försäljning av el till privat- och företagskunder. Majoriteten av våra 14 318 elhandelskunder bor i Norrtälje kommun, men vi erbjuder elhandelsavtal till kunder över hela landet med undantag för elområde 4. Under 2023 levererade vi totalt 193 GWh el till våra elhandelskunder.

I enlighet med våra ägardirektiv vill vi göra det lätt för kunden att vara klimatsmart. Sedan 2017 har vi därför enbart förnybar el i vår

produktportfölj: Bra Miljöval, Vattenel samt vår egen produkt 1899 från kraftvärmeverket i Arsta. Utöver elavtalen köper vi el från de av våra elhandelskunder som också har småskalig elproduktion.

Den huvudsakliga leverantörskedjan består av vår portföljförvaltare som utifrån underlag från vår försäljningsenhet säkerställer rätt volym och relevanta produkter till våra kunder samt leverantören av den fysiska elleveransen.

## FJÄRRVÄRME – TRYGGT FÖR KUND OCH MILJÖ

Norrtälje Energi erbjuder fjärrvärme i tätorterna Norrtälje, Rimbo och Hallstavik via drygt nio mil kulvert som levererar till 881 kundanslutningar. Fjärrvärmenäten är väl utbyggda och växer i takt med nybyggnation på orterna. Vi erbjuder även serviceavtal för kundernas undercentraler. Följande utgör våra huvudsakliga produktionsanläggningar:

### **Energicentral Arsta**

- Ett fliseldat kraftvärmeverk med panneffekt 25 MW, och turbin 6,3 MW.
- Två fliseldade hetvattenpannor. Panneffekt 8 MW vardera.
- Oljepanna med panneffekt 12 MW (reserv).

### **Energicentral Rimbo**

- En fliseldad hetvattenpanna. Panneffekt 4 MW.
- En biooljeeldad oljepanna. Panneffekt 7 MW.

### **Energicentral Hallstavik**

- Två pellets pannor om 3 MW respektive 4 MW panneffekt.
- Anslutning till industriell spillvärme.

Utöver ovanstående anläggningar finns i näten ett antal mindre anläggningar i form av el- respektive oljepannor för spets- och reservproduktion.

Leverantörskedjan består huvudsakligen av våra bränsleleverantörer och vår leverantör av spillvärme.

## AFFÄRSUTVECKLING – SOLEL OCH LADDNING

På uppdrag av vår ägare bedriver vi affärsutveckling inom förnybar elproduktion och laddinfrastruktur.

Under 2023 har vi upphandlat entreprenad för uppförande av Fågelsångens solelpark på en före detta deponi i Norrtälje. Parken kommer att ha en installerad effekt på 1 MW och ska enligt tidplanen tas i drift under 2024.

Efter renodling av affärsupplägget för laddning har vi under 2023 kraftigt ökat

tillgången till laddinfrastruktur för publik elbilsaddning och har nu 77 uttagspunkter med totalt 1 722 kW installerad effekt. Vi erbjuder också anslutning till kundtjänst- och betaltjänster för mindre stationsägare i kommunen. Leverantörskedjan består huvudsakligen av vår samverkanspartner för laddning som hanterar löpande driftövervakning, kundtjänst och debitering.



<sup>1</sup> Vill du se den exakta utbredningen av vårt nätområde kan du gå in på [www.natomraden.se](http://www.natomraden.se)



# Vårt ansvar

Vi tar ansvar för klimatet, för barnen och vår gemensamma hembygd. På så sätt gör vi det lätt för våra kunder att göra ett hållbart val. Vi har ett viktigt samhällsansvar och vår vinst återinvesteras därför i kommunen.



Miljöfrågorna står högt på agendan hos oss och vi tar kontinuerligt stora och små steg mot ett hållbart samhälle. Vi vill som energibolag ta vårt ansvar för att stoppa global uppvärmning.



Barnen och ungdomarna är vår framtid. Därför värnar vi såklart lite extra om dem. Det gör vi genom att stötta lokala barn- och ungdomsverksamheter. Vi driver även egna projekt med syfte att öka ungdomarnas intresse för hållbarhet och energi.



Våra verksamheter ska vara till nytta och glädje för våra kunder. För oss är det viktigt att människorna i vårt samhälle mår bra och får en chans att utvecklas. Vi är också måna om att värna om hälsa och miljö och vi arbetar aktivt med att bidra till detta. Vi är därför med och sponsrar bland annat kultur- och idrottsverksamhet. Vi vill på detta sätt tydligt visa vårt samhällsengagemang och närheten till våra kunder.



# Våra mest prioriterade hållbarhetsfrågor

I vår hållbarhetspolicy har vi samlat våra mest prioriterade hållbarhetsområden. Utifrån vårt eget nuläge, och med hjälp av information om våra intressenter och trender i omvärlden, beskriver dessa hållbarhetsområden vad som är viktigast att fokusera på för att vår verksamhet ska utvecklas hållbart och kunna möta de risker som identifierats.

## NULÄGESANALYS

Nulägesanalysen utgår från en inventering av vilka hållbarhetsfrågor som skulle kunna vara viktiga för oss. Förutom ledningsgruppens samlade erfarenhet av relevanta områden användes vid analysen GRI-standardernas upplysningsområden, Globala målen för hållbar utveckling, obligatoriska hållbarhetsområden enligt årsredovisningslagens krav samt tidigare kartläggningar av miljöaspekter inom ramen för ISO 14001.

## OMVÄRLDSANALYS OCH RISKANALYS

Utifrån omvärldstrender vi har kännedom om genom vår löpande omvärldsbevakning<sup>2</sup>, identifierar vi vilka risker som gömmer sig i nulägesanalysen. Syftet är naturligtvis dels att undvika risken i sig, dels påvisa möjligheter som finns om man är proaktiv och gör rätt val för framtiden.

## INTRESSENTANALYS

Det är inte bara företagets egna intressen som påverkar vad som bör prioriteras. Företagets olika intressenter har sina egna prioriteringar, och dem ska vi naturligtvis också ta hänsyn till. Vår löpande intressentdialog, redovisad nedan, är viktig för att fånga upp dessa prioriteringar.



Omvärlds-  
analys



Risk- och  
möjlighets-  
analys



Nuläges-  
analys



Intressent-  
analys

<sup>2</sup> Omvärldsbevakning sker löpande genom att vi följer kommunikation från och för dialog med arbetsgivarorganisation, fackliga organisationer, leverantörer, branschorganisationer, kommun och kunder. Utöver dessa nätverk inhämtas kunskap från bland annat lagkravsbevakning, nyhetsbrev samt utbildningar och konferenser.



VI FÖR DIALOG MED...	...MED HJÄLP AV...	...OM FRAMFÖR ALLT
Kunder	- Varumärkes- och NKI-undersökning, vartannat år - Kontakter med kundcenter, löpande - Kundevent	Enkelhet Leveranssäkerhet Lokalt och hållbart utbud
Ägare	- Ägardialog - Koncernledningsmöten, sex gånger per år - Justerade ägardirektiv, cirka vart fjärde år	- Resultat - Bidrag till kommunens infrastruktur - Hållbar utveckling
Medarbetare	- Medarbetarundersökningar, vartannat år - Avdelningsmöten, veckovis - Medarbetarsamtal, årsvis	- Fysisk och psykosocial arbetsmiljö - Arbetsvillkor - Meningsfullt arbete
Leverantörer	- Användardagar, cirka årsvis - Löpande dialog	- Leveranskrav - Tydliga förväntningar
Entreprenörer	- Löpande dialog	- Arbetsvillkor - Leveranskrav - Tydliga förväntningar
Invånare/ lokalsamhälle	- Lokaltidning, löpande - Sociala medier, löpande - Inkomna synpunkter, löpande - Via kommunen, cirka månadsvis	- Tillgång till infrastruktur - Engagemang i lokalsamhället
Myndigheter	- Tillsynsbesök - Avstämningar av enskilda ärenden - Rapportering, avvikelser	- Lagkravsefterlevnad - Ständig förbättring
Bransch-/intresse- organisationer <sup>3</sup>	- Nyhetsbrev, vecko- eller månadsbrev - Branschdagar, årsvis - Särskilda dialoger i enskilda sakfrågor, vid behov	- Branschens möjligheter och utmaningar - Medlemmarnas behov - Forskning och utveckling

<sup>3</sup>Norrtälje Energi har följande medlemskap av större betydelse: Energiföretagen, Sobona, Svenska Bioenergi-föreningen, Svenska Stadsnätetsföreningen, Carvingeinitiativet och Elsamverkan Öst.

# Väsentlighetsanalys och prioriterade hållbarhetsområden

Baserat på kunskapen om våra intressenter och vår omvärld har en väsentlighetsanalys genomförts. I väsentlighetsanalysen prioriteras nuläget olika hållbarhetsaspekter utifrån i vilken omfattning de

är betydande och påverkbara för företaget respektive för intressenterna, vilket resulterat i följande prioriterade hållbarhetsområden:

Affärsmässighet och kvalitet

Ansvarsfull resursanvändning

Attraktiv arbetsgivare

Begränsad miljö- och klimatpåverkan

Engagerad samhällsbyggare

Kundvänligt och relevant utbud

Sunda affärsrelationer

Våra prioriterade hållbarhetsområden ska ligga till grund för vårt hållbarhetsarbete. För att konkretisera vad vi vill åstadkomma inom respektive hållbarhetsområde och kunna hantera väsentliga risker, har strategi och övergripande mål formulerats för var och ett av våra prioriterade hållbarhetsområden, och dokumenterats i en hållbarhetspolicy som

fastställs av styrelsen. Målen och strategierna uppdateras allteftersom vi får ny kunskap om nuläge, omvärld och våra intressenters behov.

Respektive hållbarhetsområde redovisas i följande avsnitt tillsammans med relevanta nyckeltal och uppgifter som beskriver hur vi ligger till i vårt hållbarhetsarbete.

# Affärsmässighet och kvalitet

## Risk/Möjlighet

- Förändring av marknadsmodeller och regelverk i energibranschen.
- Stigande räntenivåer.
- En alltmer volatil elmarknad.
- Interna processer måste utvecklas ständigt i takt med omvärldens krav.

## Strategi

- Norrtälje Energi ska präglas av professionella och effektiva interna processer som resulterar i god kvalitet. Vi säkrar långsiktig ekonomisk stabilitet och ett gott resultat genom strategisk styrning och uppföljning av verksamheten.

## Övergripande mål

- Genomsnittlig årlig avkastning på sysselsatt kapital ska ligga på sex till åtta procent.
- Soliditeten ska vara minst 20 procent.
- Våra huvudprocesser ska vara kvalitetssäkrade och vi har ett löpande förbättringsarbete.

## Ekonomiskt resultat och ekonomiska

**processer:** Resultatet för koncernen före dispositioner och skatt uppgick för året till 67,1 miljoner kronor.

På bolagsnivå bidrog Norrtälje Energi AB med 81,0 miljoner kronor varav 35 miljoner kronor lämnades i koncernbidrag till Norrtälje Kommunhus AB, 13,8 miljoner kronor i koncernbidrag till Norrtälje Energi Försäljnings AB och resterande till obeskattade reserver. Resultatet för Norrtälje Energi Försäljnings AB slutade på -13,8 miljoner kronor vilket täcktes upp av koncernbidraget från Norrtälje Energi AB.

På sista raden, efter dispositioner, uppgår koncernens redovisade resultat till -0,6 miljoner kronor.

**Investeringar:** Utöver kontinuerliga investeringar för utbyggnad och uppgradering av våra olika distributionsnät är den enskilt största investeringsposten köpet av bolaget Nånö Entreprenad. I och med den affären kan vi numera hantera merparten av vårt behov av entreprenadarbete i egen regi. Vårt sedan år 2022 pågående projekt för att förbättra och modernisera skalskyddet med nya låssystem till fastigheter och stationer har fortgått och slutförts under året. Ett annat flerårigt projekt som slutförts under året är byte till LED-armaturer och styrning

av vår belysningsanläggning. Projektet har hittills resulterat i en sänkning av den årliga elanvändningen för belysning med hela 25 procent trots att antalet belysningspunkter har ökat under samma period. Fjärrvärmeverksamheten har genomfört ett flertal större kulvertprojekt i samband med större exploateringsprojekt i Norrtälje och Rimbo. Utöver det har det gjorts en del större IT-investeringar på Energicentral Arsta.

**Kvalitetssäkrade processer och förbättringsarbete:** I begreppet affärsmässighet ryms en professionell organisation som har ordning och reda i sina processer. Det är viktigt för våra affärer, men lika viktigt är att transparenta system och tydlig uppföljning minskar risken för att oegentligheter och korruption passerar oupptäckta. Norrtälje Energis verksamhet ska präglas av öppenhet, integritet och ärlighet i hela vår värdekedja.

Ett projekt som syftar till ständig förbättring som genomförts under året har varit implementering av driftuppföljningsverktyget ProTAK i fjärrvärmeverksamheten. I ProTAK samlar vi digital hantering av driftdagbok, driftorder, statistikuppföljning, hantering av åtgärdsönskemål och rondering. Verktyget ger även personal utanför verksamheten en möjlighet att få inblick i driftläget via ett webbgränssnitt.



NYCKELTAL	2023	2022	2021	ENHET
Årlig avkastning på sysselsatt kapital	10,6	8,1	8,2	procent
Soliditet	25	24	23	procent
Resultat efter finansiella poster				
- utfall	67,1	48,9	50,7	mkr
- budget	41,5	45,0	35,0	mkr
Nettoomsättning	601	591	512	mkr
Investeringar				
- i absoluta tal	97	75	48	mkr
- i relation till omsättningen	16	13	9	procent
Avvikelser och förbättringsförslag <sup>4</sup>				
- varav färdighanterade	40	59	50	antal
	26	51	24	antal
Antal avvikelser vid extern revision av ekonomiska processer (antal förbättringsförslag)	0 (0)	0 (1)	1 (-)	antal

<sup>4</sup>Avvikelser avseende miljö, arbetsmiljö eller kvalitet inrapporterade till det interna avvikelshanteringssystemet ENIA.



# Attraktiv arbetsgivare

<b>Risk/Möjlighet</b>	- Svårigheter att hitta rätt kompetens till verksamheten, framför allt i samband med flera pensionsavgångar.
<b>Strategi</b>	- Norrtälje Energi skapar goda förutsättningar för att behålla, rekrytera och utveckla den kompetens vi behöver. Vi värdesätter varje medarbetare genom att prioritera säker arbetsmiljö, schyssta arbetsvillkor och en trivsamt arbetsplats. Vi drar nytta av varandras olikheter och ser mångfald som en styrka.
<b>Övergripande mål</b>	- Våra medarbetare är engagerade och mår bra. - Vi hjälps åt för att ingen ska skada sig i, eller blir sjuk av, sitt arbete. - Vi bidrar till branschens kompetensförsörjning genom att vidareutveckla våra medarbetare samt erbjuda platser för arbetsplatsförlagt lärande eller annan praktik.

**Attraktiv arbetsgivare:** Det råder brist på arbetsmarknaden på flera av våra nyckelkompetenser, vilket gör det extra viktigt för oss att vara en långsiktig och attraktiv arbetsgivare. Vi är stolta över en relativt låg personalomsättning och har under året lyckats genomföra flera nyrekryteringar med många kompetenta sökanden. Förutom ersättningsrekryteringar har vi skapat flera nya tjänster i syfte att ytterligare utveckla och stärka organisationen. Dessutom har vi under året haft glädjen att välkomna nygamlare kollegor från vår största entreprenadleverantör till bolaget då verksamheten numera ingår i Norrtälje Energi. Det var ett strategiskt beslut för att säkra tillgänglighet till rätt kompetens och maskinella resurser. Vi lägger även stor vikt vid att kunna erbjuda praktikplatser och sommarjobb för att öka intresset för vår verksamhet, och under året har vi välkomnat ett femtontal praktikanter och sommarjobbare.

**Hantering av arbetsmiljörelaterade risker:** För att vara en attraktiv arbetsgivare måste vi ta arbetsrelaterade risker på allvar. Vi har ett systematiskt arbete för att uppmärksamma och hantera arbetsmiljöavvikelser, och uppmuntrar rapportering av tillbud och olyckor för att ständigt kunna minska risken för skador och ohälsa hos vår personal eller andra som arbetar hos oss. Diskriminering och kränkande särbehandling får inte förekomma på arbetsplatsen. Vi har under 2023 utvecklat användningen av vårt avvikelsehanteringssystem ENIA genom att aktivera en modul för elmontörernas dagliga riskbedömningar i verktygets mobilapplikation, som alternativ till vanligt pappersblock. Vi har beslutat att utrusta samtliga bilar med alkoholås, och under 2023 så infördes lås på den första bilen

för utvärdering av den tekniska lösningen. Resten av bilarna står nu på tur under 2024.

**Friskvård och förmåner:** Norrtälje Energi lägger stor vikt vid friskvårdsarbete. Sjukfrånvaron är på en relativt låg nivå, även om den under de senaste tre åren ökat från 1,7 procent till 2,3 procent. Vår personal har tillgång till företagshälsovård för att främja frisknärvaron. Alla anställda erhåller även ett årligt friskvårdsbidrag samt en friskvårdstimme per vecka på arbetstid.

Vår friskvårdsgrupp har under året ordnat ett bredd utbud av aktiviteter för att främja hälsa och sammanhållning, allt från stadsvandring och familjeaktivitet till grupp-pass och prova-på-pingis.

Vi kombinerar gärna friskvård och välgörenhet! Den 6 oktober var det World Smile Day och vi deltog i kampanjen Operation Smile anordnade. Friskvårdsgruppen erbjöd under veckan gemensamma 45-minuters promenader. Det tar nämligen just 45 minuter att genomföra en läppspaltsoperation. För varje person som promenerade skänkte företaget 200 kronor till insamlingen.

**Samverkan och inflytande:** Hållbarhetsområdet *Attraktiv arbetsgivare* berör även vårt förhållningssätt till mänskliga rättigheter. Vi har ingen verksamhet utanför Norrtälje kommun och varu- och tjänsteförsörjningen är huvudsakligen lokal eller regional. Mänskliga rättigheter blir därför framför allt en fråga om vår relation till kunder, personal och leverantörer. Vi eftersträvar ett högt personalflytande och god samverkan med fackförbunden. Under året har det, utöver förekommande MBL-förhandlingar, hållits fyra samverkansmöten med de fackliga representanterna.



NYCKELTAL	2023	2022	2021	ENHET
Medeltal anställda	65	62	60	antal
Nyanställda under året	12	8	3	antal
Andel som genomfört medarbetarsamtal	100	100	73 <sup>5</sup>	procent
Andel personal som omfattas av kollektivavtal	100	100	100	procent
Personalomsättning (slutat per antal anställda)	5,6	6,5	6,7	procent
Medelålder anställda	47	48	48	år
- bland kvinnor	49	47	46	år
- bland män	46	48	48	år
Andel kvinnor	28	30	28	procent
- av antal anställda	50	50	60	procent
- i ledningsgruppen	33	22	22	procent
- i styrelsen				
Olycksfall (varav med sjukskrivning)	5 (0)	5 (0)	3 (0)	antal
Uttag av friskvårdstimmar per person och år	16,7	18,9	17,4	timmar
Sjukfrånvaro (procent)	2,3	2,0	1,7	procent
Medarbetarindex <sup>6</sup>	-	81	76	-

<sup>5</sup> Till följd av en omorganisation var medarbetarsamtalen på en avdelning fördröjda.

<sup>6</sup> Medarbetarundersökning genomförd av Zondera. Medarbetarindex är ett sammanvägt mått från medarbetarundersökningen med frågor kring arbetsmiljö, ledarskap och organisationens värderingar. Undersökningen görs inte varje år.



# Ansvarsfull resursanvändning

## Risk/Möjlighet

- Ökande konkurrens om bioråvaror och nya kriterier för hållbart biobränsle.
- Energieffektivisering och stigande medeltemperaturer minskar efterfrågan.
- Komplex och föränderlig lagstiftning gällande avfall och restprodukter.

## Strategi

- Norrtälje Energi ska använda material och råvaror effektivt och välja hållbara alternativ. Vi eftersträvar återvinning i så stor utsträckning som möjligt samt minimerar mängden avfall.

## Övergripande mål

- Vi mäter och effektiviserar vår användning av olika resurser och bevakar möjligheter att byta till mer hållbara alternativ.
- Vi flyttar oss högre upp i avfallstrappan vid hantering av verksamhetens restprodukter.

**Vår resursanvändning:** Vi strävar efter att använda resurser så effektivt som möjligt samt att använt material ska kunna återanvändas eller återvinnas i första hand. Vår huvudsakliga resursanvändning utgörs av bränsle, el, vatten och drivmedel varav det mesta används inom ramen för vår fjärrvärmeverksamhet. Material som används för utbyggnad av vår infrastruktur beskrivs under hållbarhetsområdet "Engagerad samhällsbyggare".

**Bränsle:** Marknadssituationen för biobränslen har varit fortsatt svår under 2023, med högre priser och större svårighet att säkra volymer. Det bränsle vi använder i fjärrvärmeverksamheten är framför allt biobränsle i form av flis. Från 2021 gäller dessutom nya krav enligt hållbarhetslagen som innebär att den flis vi använder måste uppfylla vissa kriterier för att klassas som hållbara. Våra huvudsakliga leverantörer av skogsbränsle har erhållit beslut om hållbarhetsbesked för sina leveranser. Vi har även under 2023 tagit in volymer från ett flertal lokala leverantörer, men säkerställer då tillräcklig spårbarhet av bränslets ursprung för att kunna visa att det fortfarande är hållbara volymer. För att kunna få bättre kontroll över bränsletillgången togs under året ett beslut att öka vår lageryta för biobränsle i Salmunge, och genomförandet av detta pågår för fullt.

**Drivmedel:** Vi har arbetat vidare med vår ambition att uppnå en helt fossilfri fordonsflotta. Samtliga dieslbilar i verksamheten i Norrtälje tankas med HVO med undantag för när den lokala tankstationen haft tekniska problem eller leveransproblem. Vi har även under året införskaffat nya verksamhetsbilar,

samtliga med enbart eldrift. De fossila koldioxidutsläppen från egna fordon har på detta sätt minskat från 12 ton till 2 ton per år.

**Samverkan med andra aktörer:** De mest resurseffektiva lösningarna finns ofta i samverkan med andra. Vi har under året utvecklat vårt samarbete gällande spillvärme i Hallstavik. Efter investeringen 2022, som innebar att vi kan ta emot spillvärme samtidigt som vi spetsar med egen produktion, har vi under 2023 gjort investeringar hos kunder som gör att vi kan hålla lägre framledningstemperatur ut på nätet. Det innebär att vi klarar oss flera veckor längre under den kallare årstiden utan att behöva spetsa med pelletsspannorna. En annan partner som vi utvecklat samarbetet med under året är vårt systerbolag Norrtälje Vatten och Avfall AB (NVAA), där vi utvecklar både värmeleveranser till verksamheten och möjligheter att ta emot överskottsvärme till vårt fjärrvärmesät.

**Vatten:** Vatten används huvudsakligen i fjärrvärmeverksamheten. Vi ser en stadigt minskande trend för vattenförbrukningen. Förbrukningen för 2023, som redovisad av NVAA, är avsevärt lägre än tidigare år. Minskningen är större än väntat utifrån vidtagna åtgärder och egna mätare, varpå vi avvaktar nästa mätaravläsning innan vi vågar dra några slutsatser om bestående minskning.

**El:** Den egna elförbrukningen utgörs till största delen av elnät förluster inom elnätsverksamheten, el för drift av våra fjärrvärmeprocesser samt en mindre del el för drift av elpannor vid behov av spets- eller reservkapacitet. En intressant följd av

de kraftigt svängande elpriserna, som ibland till och med är negativa, är att elpannorna plötsligt framstår som en resurs som kan ta vara på perioder med elöverskott och samtidigt betyda att biobränsle kan sparas tills det gör bättre nytta. Självklart använder vi endast förnybar el i vår verksamhet.

**Aska:** Den största restprodukten från verksamheten är aska, och nyttiggörande av den är ett av våra viktigaste hållbarhetsområden att utveckla. I första hand strävar vi efter att uppnå återföring av aska

till skogsmark. För år 2023 noterar vi en betydande minskning av mängden aska, något som i första hand beror på en bättre bränslekvalitet med mindre grus och sand i materialet.

**Övrigt avfall:** Övrigt avfall från verksamheten källsorteras. Eftersom en stor del av avfallet utgörs av metallskrot så går en hel del till materialåtervinning. Ytterligare en betydande andel används för energiutvinning.

NYCKELTAL	2023	2022	2021	ENHET
Drivmedelsförbrukning	328	229	300	MWh
- varav HVO	307	186	265	MWh
- varav diesel	13	39	33	MWh
- varav el	8	3	3	MWh
Bränsleförbrukning fjärrvärmeproduktion	216	219	226	GWh
- varav flis	195	198	204	GWh
- varav pellets	6	8	14	GWh
- varav spillvärme	12	11	6	GWh
- varav bioolja/RME <sup>7</sup>	0,9	1,3	1,4	GWh
- varav eldningsolja	0,6	0,4	0,7	GWh
- varav el för värmeproduktion	1,1	0,2	0,2	GWh
Elförbrukning <sup>8</sup>	17,7	19	17,2	GWh
- varav elnät förluster	11,0	12,2	10,7	GWh
- varav drift och övrigt	6,7	6,8	6,5	GWh
Vattenanvändning	11 300	19 700	22 900	m <sup>3</sup>
- varav påfyllning kulvert	790	850	4 800	m <sup>3</sup>
Restprodukter – aska från biobränsle	916	1 225	1 290	ton TS
- varav till stabilisering/deponi	99	99	99	procent
- varav askåterföring skog	0	0	0	procent
- varav för anläggning eller övrigt	1	1	1	procent
Restprodukter – avfall exkl. aska <sup>9</sup>	107	124	283	ton
- varav till materialåtervinning	39	45	40	procent
- varav till energiutvinning	48	48	20	procent
- varav annat omhändertagande	13	7	40	procent

<sup>7</sup> Sedan 2023 använder vi RME vid energicentralen i Rimbo istället för bioolja och fossil eldningsolja.

<sup>8</sup> Exklusive el till elpannor som ingår i nyckeltal för bränsleförbrukning.

<sup>9</sup> Förtydligande: här avses verksamhetsavfall, ej kommunalt restavfall eller matavfall.



# Begränsad miljö- och klimatpåverkan

<b>Risk/Möjlighet</b>	- Miljö- och hållbarhetskrav ökar från omgivningen. - Ökad konkurrens om flytande biobränsle som alternativ till fossila bränslen.
<b>Strategi</b>	- Norrtälje Energi ska ha god marginal till gällande utsläppsvillkor och vidta åtgärder för ständig förbättring. Vi är en lokal förebild i klimatarbetet.
<b>Övergripande mål</b>	- Vi minskar successivt vår klimatpåverkan och är en fossilbränslefri organisation senast 2030. - Vi har god marginal till våra rikt- och gränsvärden för utsläpp till luft och vatten. - Produktionen av förnybar el ska öka.

**Förhållningssätt till ökade krav:** Detta hållbarhetsområde beskriver hur vi förhåller oss till klimat- och miljöfrågor ur ett utsläppsperspektiv. Att miljö- och hållbarhetskrav ökar från omgivningen ser vi som något positivt. Vi vill hela tiden utveckla mer hållbara affärer, och med externa krav manar det hela branschen till ständig förbättring och det blir en konkurrensmässig fördel i stället för nackdel att vidta åtgärder.

**Utsläpp till luft:** I denna hållbarhetsrapport redovisar vi utsläpp till luft av NOx, stoft och SO2 från samtliga förbränningsanläggningar i fjärrvärmeverksamheten. Våra anläggningar klarar nu gällande gräns- och riktvärden för dessa parametrar. Från och med 1 januari 2025 omfattas biooljepannan i Rimbo av förordningen (2018:471) om medelstora förbränningsanläggningar (FMF). De begränsningsvärden som gäller för utsläpp av stoft har visat sig svåra att klara av med den bioolja som använts i pannan. Under 2023 konverterade vi pannan till bränslet RME och nya mätningar visar att stoftutsläppen därmed ser ut att klara de kommande kraven.

**Utsläpp till vatten:** Vi släpper renat kondensat till recipient från fjärrvärmeverksamheterna i Norrtälje och Rimbo. Vi har under året legat stabilt under riktvärdena för alla parametrar och månader, med undantag för en avvikelse i oktober 2023. Då inträffade ett driftstopp på en av hetvattenpannornas elfilter, vid Energicentral Arsta. Stoppet ledde till en kraftigt nedsmutsad kondensator och efterföljande nedsmutsat kondensat. Händelsen orsakade att månadsmedelvärdet för zink överskred riktvärdet. Händelsen

rapporterades enligt rutin till tillsynsmyndigheten. Efter avhjälpstopp och rengöring ligger värdena återigen med god marginal under riktvärdet.

**Klimatpåverkan:** I hållbarhetsrapporten redovisar vi klimatpåverkan från direkta utsläpp av koldioxid. Beräkningen av direkta utsläpp från fjärrvärmeverksamheten följer samma principer som för redovisningen av utsläpp till systemet för handel med utsläppsrätter, med skillnaden att redovisningen i hållbarhetsrapporten även inkluderar de anläggningar som inte ingår i handelssystemet. Vår användning av fossila bränslen i fjärrvärmeverksamheten utgjorde år 2023 0,3 procent av bränslemixen. Vi använder endast fossil eldningsolja i vår fjärrvärmeverksamhet i undantagsfall – vid driftstörningar eller kraftiga köldknäppar. I Rimbo, där behovet av spets med oljepanna av kapacitetsskäl är relativt stort, har vi under 2023 övergått till RME i stället för bioolja och eldningsolja, och fjärrvärmeverksamheten i Rimbo är därmed helt fossilfri.

Vi har nästan helt eliminerat utsläpp av fossil koldioxid från övriga verksamheter (framför allt fordon och maskiner). Under 2023 tankades våra bränsledrivna fordon till 96 procent med biodrivmedlet HVO. Samtliga nio nya bilar som införskaffats under 2023 har ren eldrift.

**Produktion av förnybar el:** Vi producerar el från biobränsle i vårt kraftvärmeverk på Energicentral Arsta. På marknaden har spotpriserna tidvis varit höga men har även periodvis legat under vår produktionskostnad för el, vilket gjort att turbinen inte körts maximalt. År 2023 har även varit kantat av



vissa bekymmer med turbinen varför produktionen blev lägre än vad vi vant oss vid de senaste åren, och slutade på 19 GWh. Under 2023 har vi tecknat

kontrakt för uppförandet av Fågelsångens solelpark – en park på 1 MW i centrala Norrtälje. Vi ser fram emot driftsättning efter sommaren 2024.

NYCKELTAL	2023	2022	2021	ENHET
Direkta utsläpp till luft från fjärrvärmeverksamheten:				
- Kväveoxider	32 (0,17)	31 (0,17)	34 (0,17)	ton (g/kWh <sub>el,eq</sub> )
- Stoft	4,8 (0,03)	4,5 (0,02)	4,7 (0,02)	ton (g/kWh <sub>el,eq</sub> )
- Svaveldioxid <sup>10</sup>	16 (0,09)	10 (0,06)	11 (0,05)	ton (g/kWh <sub>el,eq</sub> )
- Fossil koldioxid	157 (0,84)	116 (0,63)	200 (1,0)	ton (g/kWh <sub>el,eq</sub> )
Direkta utsläpp av fossil koldioxid, övrig verksamhet <sup>11</sup>	2	17	21	ton
Tilldelade gratis utsläppsrätter	5 666	5 819	5 973	ton
Andel fossil olja i bränslemix	0,3	0,2	0,3	procent
Produktion av förnybar el	19	23	23	GWh

Norrtälje Energi genomförde år 2021 en utredning av sin totala klimatpåverkan år 2020 i enlighet med Greenhouse Gas Protocol, Scope 1–3. Scope 1 omfattar direkta växthusgasutsläpp som sker i verksamheten. Scope 2 omfattar indirekta utsläpp från egen användning av el, fjärrvärme och fjärrkyla. Scope 3 är övriga indirekta utsläpp som sker utanför verksamhetens gränser till följd av det verksamheten tillförs (exempelvis materialanvändning) eller levererar (exempelvis användning av produkter). Vår totala klimatpåverkan enligt utredningen uppgick till 7 870 ton CO2-ekvivalenter.

<sup>10</sup> Värdet för år 2022 har sedan föregående hållbarhetsrapport till följd av en sent uppdaterad emissionsfaktor.

<sup>11</sup> Övrigt utgörs framför allt av utsläpp från fordon, maskiner och reservkraft vid strömbortfall.

# Engagerad samhällsbyggare

*”Tack för att vi fick komma. Det var superkul och mycket lärorikt. Jag tyckte att när vi fick lära oss om el var coolast. Tänk vad mycket vi kan göra med lite vatten, sol och vind. Ganska coolt tycker jag.”*

Recension från en av de deltagande eleverna på Hållbarhetsdagarna.

<b>Risk/Möjlighet</b>	<ul style="list-style-type: none"> <li>- Mer mikroproduktion som ska tas emot i nätet.</li> <li>- Behov av förbrukningsflexibilitet och smarta nättjänster.</li> <li>- Kapacitetsbrist i överliggande elnät.</li> <li>- Utmanande förutsättningar för fiberutbyggnad på landsbygden.</li> <li>- Digitalisering och elektrifiering av olika delar av samhället.</li> </ul>
<b>Strategi</b>	<ul style="list-style-type: none"> <li>- Norrtälje Energi ska bidra till en hållbar och attraktiv kommun. Vi vill vara det naturliga förstahandsvalet inom våra marknadsområden. Vi ökar kännedomen om oss som bygdens eget energibolag med det stora samhälls- och miljöengagemanget.</li> </ul>
<b>Övergripande mål</b>	<ul style="list-style-type: none"> <li>- Så många som möjligt av de som vill ha fiber ska få ansluta sig.</li> <li>- Eftersträva att fjärrvärme är det självklara valet samt lyfta fram fjärrvärmens som en förutsättning för fortsatt utveckling av vår kommun och våra tätorter.</li> <li>- Vi kan erbjuda alla inom vårt elnätområde stabil nätanslutning med tillräcklig kapacitet.</li> <li>- Bidra till en aktiv fritid samt kunskapsutveckling för kommunens barn och ungdomar.</li> </ul>

**Elnätsutveckling:** Inom elnätsverksamheten pågår olika projekt för att vi ska kunna ta oss an framtiden på ett bra sätt. Genomförandet av den nya mottagningsstationen i Finsta fortgår och kommer att ersätta den äldre stationen i Lohärad, som inte har tillräcklig kapacitet och som dessutom har fallit för åldersstrecket. Det planeras även för förstärkning mellan våra två mottagningsstationer i centrala Norrtälje för förbättrad redundans gällande uttag från regionnätet. Vi ser en fortsatt stor ökning av småskalig elproduktion (solcellsanläggningar), från cirka 600 till drygt 900 anslutna anläggningar under 2023, och har under året tillfälligtvis sett oss tvungna att begränsa nya anläggningar till nollinmatning medan vi ser över dimensionering och behov av driftändringar i nätet. Flera småskaliga producenter i samma område ger helt nya dimensioneringsförutsättningar. Naturligtvis är det vår ambition att anpassa oss till detta så skyndsamt som möjligt, och vi släpper fram inmatning från dem allteftersom förutsättningarna tillåter. Vi ser att elförbrukningen till stor del är tillbaka på den nivå som vi såg före de kraftiga minskningarna år 2022, och trots utökade uttagsabonnemang från regionnätet ligger vi på gränsen, under de timmar det är störst förbrukning.

**Fiberinfrastrukturen:** Fiberverksamheten fortsätter fokusera på att nå ut med fibererbjudande i glesbygd. I likhet med år 2022 har vi under året beviljats ytterligare investeringsbidrag från PTS. Bidrag på 5,15 miljoner möjliggör genomförande av

tre större projekt som tar oss vidare mot regeringens bredbandsmål. Stadsnätsavdelningen har under året fortsatt förstärka fibernätet för ökad leveranssäkerhet. Bland annat har en sjökabelförläggning påbörjats under 2023 i syfte att skapa redundans till noder i skärgården.

**Fjärrvärmennätet:** När det gäller fjärrvärmanslutningarna märker vi av konjunkturrelaterad avmattning i exploateringsstakten. Konjunkturläget med höga räntor och transportkostnader har medfört stagnation på byggsidan. Redan pågående projekt slutförs men nya skjuts på framtiden. Vi har dock genomfört ett antal större kulvertutbyggnader till exploateringsområden under året, och på längre sikt är det fortsatt höga förväntningar på utbyggnad av fastighetsbeståndet i Norrtälje stad.

**Laddinfrastruktur:** Under hösten 2023 installerade vi totalt 52 nya laddpunkter på åtta olika platser runt om i kommunen. Vi skapade möjlighet till elbilsaddning på fyra orter där vi tidigare inte erbjudit möjlighet att ladda. Vi fick stöd av Klimatklivet och NextGenerationEU till dessa investeringar. Sedan 2023 tar vi betalt för all publik laddning, som fram till dess till viss del varit kostnadsfri. Förändringen gjordes för att möjliggöra fortsatt utveckling av infrastruktur för elbilsaddning. Vi bytte även



Finansieras av Europeiska unionen NextGenerationEU

tjänsteleverantör för våra laddningstjänster och kan nu även erbjuda externa stationsägare möjlighet att ansluta sina stationer till samma betal- och söktjänster på ett enkelt sätt.

**Socialt engagemang:** Att bygga samhälle handlar inte bara om teknik. I linje med vårt deklarerade ansvar (se sidan 9) sponsrar vi över 40 lokala föreningar, i huvudsak kultur- och idrottsföreningar med barn- och ungdomsverksamhet. Principerna för vår sponsring är fastställda i vår sponsringpolicy. Vi stöttar även andra initiativ

såsom RoslagsBlomman, Barncancerfonden, Natur & Miljöboken och Trafikkalendern. Under september månad genomförde vi för fjärde året i rad vårt projekt Hållbarhetsdagarna i samarbete med Norrtälje Naturcentrum och Utvecklingscentrum för vatten. Syftet med projektet är att öka kunskapen om de Globala målen hos sjätteklassare, där vi fokuserar på Mål 2 Ingen Hunger, Mål 6 Rent vatten och sanitet för alla samt Mål 7 Hållbar energi för alla. Nio klasser deltog under varsin heldag. Ett mycket uppskattat projekt som sammanfattas av citatet ovan.

NYCKELTAL	2023	2022	2021	ENHET
Fjärrvärme, stråklängd (km) - varav förlagt under året	93 (3,7)	92 (0,67)	91 (0,45)	km km
Elnät, kabellängd (km) - varav nytt/utbytt under året	1 613 (26)	1 600 (23)	1 584 (19)	km km
Fiberstråk, stråklängd (km) - varav förlagt under året	1 222 (52)	1 170 (16)	1 153 (166)	km km
Privatkundsanslutningar Stadsnät <sup>12</sup> - varav nya under året	9 600 (450)	9 150 (300)	8 850 (500)	antal antal
Kundanläggningar Fjärrvärme <sup>13</sup> - varav nya under året	881 (16)	845 (27)	838 (6)	antal antal
Uttagpunkter Elnät - varav anslutna under året	17 929 (96)	17 833 (329)	17 504 (393)	antal antal
Elhandelskunder - varav nettoökning under året	14 318 (-354)	14 672 (211)	14 461 (959)	antal antal
Försäljning Elnät – nättjänst till slutkund	128 261	108 264	107 283	MSEK GWh
Försäljning Elhandel – el till slutkund	139 193	192 197	128 214	MSEK GWh
Försäljning Fjärrvärme – värme till slutkund	116 167	113 161	114 167	MSEK GWh
Produktion Fjärrvärme	188	184	194	GWh
Publik elbilsaddning - Laddpunkter - Installerad effekt - Omsatt energi	77 1 722 334	25 578 434	25 578 242	antal kW MWh

<sup>12</sup> Här har vi bytt metod för framtagande av nyckeltal. Från och med 2023 anger vi installerade anslutningar. Historiska nyckeltal för tidigare år har uppdaterats enligt samma metod.

<sup>13</sup> Antal kunder 2022 har justerats jämfört med föregående hållbarhetsredovisning, då ett antal anslutningar inte räknades med till följd av osäkerhet kring tidplan för anslutningarna.



# Kundvänligt och relevant utbud

## Risk/Möjlighet

- Ökade krav på driftsäkerhet och tillgänglighet för el, värme och fiber.
- Snabba branschförändringar och ökad komplexitet ger ett större kapacitetsbehov både tekniskt och kompetensmässigt.
- Kostnadsökningar riskerar att försämra konkurrenskraft eller kundnöjdhet.

## Strategi

- Norrtälje Energi har en koncentrerad kärnverksamhet med produkter och tjänster inom el, värme och fiber. Vi gör inte allt, men vi är riktigt bra på det vi gör och anpassar successivt våra produkter och tjänster för att möta framtida behov och krav från våra kunder. Vi har hög kostnadsmedvetenhet för att våra tjänster ska vara så prisvärda som möjligt.
- Genom våra erbjudanden strävar vi efter att underlätta kundernas vardag och bidra till en hållbar samhällsutveckling.

## Övergripande mål

- Vi är branschledande i fråga om leveranssäkerhet.
- Vi är lyhörda för kundernas behov och står oss väl vid prisjämförelser.
- Vi tar väl övervägda beslut om utveckling av våra affärer baserade på god omvärldsbevakning och deltagande i strategiska nätverk och samarbeten.

**Kundvänligt:** Vårt NKI ökar från 71 till 74, förbättring syns i samtliga kundsegment. Några anledningar till den ökade kundnöjdheten är stärkt kundupplevelse av produkter och tjänster samt bra information vid både planerade och oplanerade avbrott. Bra kundservice är en av Norrtälje Energis främsta styrkor och hemsidan samt Mina sidor får tydligt höjda resultat i årets mätning.

Vi bedriver ett ständigt arbete för omställning till digitala alternativ och minskad pappershantering. Våra digitala kanaler hjälper oss att avlasta våra kundcentermedarbetare så att de kunder som behöver prata med en handläggare inte ska behöva vänta länge i telefonkö. Av cirka 10 000 inkommande samtal till kundcenter besvarades cirka 80 procent inom en minut, och inte vid något tillfälle fick kunden vänta mer än 15 minuter.

**Tillgänglighet:** Vi känner oss stolta över ett av landets mest driftsäkra elnät. År 2023 har varit väldigt förskonat från exempelvis stormar eller andra större störningar.

Inom fjärrvärmeverksamheten förekom endast ett större oplanerat avbrott av värmeleveranser<sup>14</sup>. Händelsen sammanföll med att delar av fjärrvärmeavdelningens personal var hos Mariehamns Energi på Åland på studiebesök. För att inte behöva invänta ordinarie färjetrafik fick delar av personalen tack-samt nog hjälp av Ålands Sjöräddningssällskap med

hemtransport för att skyndsamt kunna ta sig tillbaka och hjälpa kollegorna att återställa normal drift.

Tillgänglighetsproblem för fiber orsakas vanligen av elavbrott eller avgrävningar. Vi följer även antal avgrävningar som drabbar mer än en kund, vilket vi kan påverka genom att göra noggranna inmätningar och dokumentation av förlagd fiber. Under året minskade nivån från en per 200 km förlagd fiber och år till en per 407 km och år.

**Utveckling av våra produkter:** Sedan 2017 erbjuder vi enbart förnybar el till våra kunder: Bra miljöval, Vattenel från Älvkarleby kraftverk samt vår egenproducerade el, 1899, där en del av intäkten går till hållbara samhällsinsatser i kommunen. Under hösten 2023 märkte vi en allt större efterfrågan på avtal med kortare bindningstid. Många kunder tvekade inför att välja ett rörligt elavtal inför vintern, men ville heller inte vill binda på ett helt år eller längre nu i rådande prisläge. Vi lanserade därför en ny avtalsform för att möta kundernas behov som innebar ett fast pris för fem månader. Även fjärrvärmeverksamheten har utvecklat nya tjänster under året och erbjuder nu Trygg värme och Komplet värme. Kunder med Trygg värme har service och tillsyn av sin undercentral inkluderat i avtalet och kunder med Komplet värme hyr sin undercentral av Norrtälje Energi.

<sup>14</sup>Avser avbrott som omfattar mer än en fastighet.



**Prissättning:** Efter ett 2022 utan prishöjningar blev det under 2023 uppenbart att vi behövde göra prisjusteringar för att kompensera för betydande kostnadshöjningar.

Från och med den 1 april höjdes våra abonnemangsvgifter för elnät med 15 procent för att möta ökade kostnader i form av höjda priser för transitering från överliggande regionnät samt högre elpris för våra nätförluster. Transiteringskostnaderna ökade från årsskiftet, men vi avvaktade med prishöjning för att minska kundernas ekonomiska belastning under första kvartalet då många kunder redan drabbats hårt av ett elpris som under december nått

rekordhöga nivåer. I samband med prisändringarna ändrade vi principen för nätnyttöersättning till producenter genom att gå från fast ersättning per kilowattimme till rörlig enligt branschpraxis.

Ingen prishöjning gjordes för fjärrvärme under 2023. Vi har en lång historik av återhållsam prisutveckling – från 2014 fram till 2023 hade vi till och med en nettosänkning av fjärrvärmepriset, något vi som samhällsaktör varit stolta över. Därmed var det på många sätt ett tungt beslut med en prishöjning på fjärrvärmens med hela 25 procent från och med 1 januari 2024, en direkt följd av att bränslekontrakten för eldningsäsongen 2023/-24 tecknats på en

historiskt hög nivå. Alla våra kunder informeras i god tid brevlades och bjöds in till kundträffar för att vi skulle få möjlighet att redogöra för situationen och för att de skulle få ställa sina frågor.

I samband med prishöjningen gick vi också över till en ny prismodell för våra verksamhetskunder som innebär större möjligheter att påverka kostnaderna för förbrukningen. En returtemperaturkomponent implementerades där kunder med god avkylning betalar en lägre returtemperaturavgift än kunder med mindre väl injusterad anläggning. Returtemperaturkomponenten ska ge incitament för kunderna att göra anpassningar i sin fjärrvärmecentral så att returtemperaturen i fjärrvärmenätet hålls så låg som möjligt.



Självklart jobbar vi för att få ner kostnaden på bränsle och det är vår förhoppning att framöver även få möjlighet att justera fjärrvärmepriset nedåt.

Inga prisjusteringar har gjorts eller beslutats under året gällande anslutningsavgiften för fiber.

**Tillsammans för streamad värme:** Vårt deltagande i branschnätverket Carvingeinitiativet har bjudit på många intressant utvecklingsfrågor under året. Initiativet syftar till att stärka fjärrvärmens konkurrenskraft genom att identifiera och konstruktivt möta våra utmaningar och öka utvecklingstakten. Tillsammans har vi fortsatt spana framåt och diskuterat bland annat omvärldstrender, investeringsmodeller, värmelager och stödtjänster till elmarknaden.

NYCKELTAL	2023	2022	2021	ENHET
Leveranssäkerhet i eget elnät	- <sup>19</sup>	99,988	99,992	procent
Frekvens antal avgrävningar fiber <sup>15</sup>	1 per 407	1 per 200	1 per 165	km, år
Placering Nils Holgersson 2021 <sup>16</sup> - elnät	18 av 290	24 av 290	23 av 290	-
Placering Nils Holgersson 2023 <sup>16</sup> - fjärrvärme	55 av 275	93 av 273	109 av 271	-
Andel förnybar fjärrvärmeproduktion (procent)	99,7	99,8	99,7	procent
- varav fast biobränsle	92,4	93,3	96	procent
- varav spillvärme	6,3	5,7	3,0	procent
- varav el till elpanna	0,5	0,1	0,1	procent
- varav bioolja	0,4	0,6	0,6	procent
Nöjd kundindex <sup>17</sup>	74 av 100	-	71 av 100	-
Tillgänglighet kundcenter				
- samtal med kötid <1 min (procent)	80	75	-	procent
- samtal med kötid > 15 min	0	12	-	antal
Andel förnybara elavtal (procent)	100	100	100	procent
- varav Bra Miljöval	19	16	24	procent
- varav 1899-el	9	12	10	procent
- varav EPD <sup>18</sup> vattenkraft	72	72	66	procent

<sup>15</sup> Avser avgrävningar som drabbar fler än en kund.

<sup>16</sup> Årlig statistik från Nils Holgersson Gruppen som jämför kostnader för sophämtning, vatten och avlopp, el och uppvärmning för en fastighet som "förflyttas" genom landets kommuner.

<sup>17</sup> NKI är ett index som mäter styrkan i en kundrelation. Undersökningen genomförs inte varje år.

<sup>18</sup> EPD står för "Environmental Product Declaration" d.v.s. Miljövarudeklaration. EPD är en, av ett ackrediterat certifieringsorgan kvalitetssäkrad, redovisning av en produkts miljöprestanda ur ett livscykelerspektiv.

<sup>19</sup> Nyckeltalet hämtas från Energimarknadsinspektionens e-tjänst för avbrottsrapportering som ännu inte hade öppnats vid tidpunkten för denna redovisning.



# Sunda affärsrelationer

**Risk/Möjlighet** - Hållbarhetsansvaret sträcker sig längre upp och ner längs värdekedjan och kräver bättre insyn.  
- Upphandlingskrav påverkar möjligheten att etablera långsiktiga partnerskap.

**Strategi** - Norrtälje Energi ska säkerställa att inköp och upphandling sker korrekt och vara tydliga i vår kravställning för att påverka våra leverantörsled i en hållbar riktning. Vi strävar efter nära samarbeten, gärna med lokala aktörer.

**Övergripande mål** - Vi är en uppskattad och trygg samarbetspartner.  
- Vi ställer tydliga och relevanta hållbarhetskrav på våra leverantörer.  
- Vi utgör en kompetent beställare med god affäretik.

**Främja rättvis konkurrens och motverka korrupktion:** Sunda affärsrelationer handlar för oss till stor del om korrekta upphandlings- och inköpsprocesser som motverkar förekomst av korrupktion och andra otillbörligheter. Vi har under året genomfört tre större upphandlingar. Ingen av tilldelningarna har överklagats. Vi har även en policy mot mutor och bestickning som syftar till att underlätta för vår personal att avgöra om ett agerande från vår eller leverantörs sida kan avses vara otillbörligt.

**Uppskattad och trygg samarbetspartner:** Vi har haft ett mångårigt gott samarbete med vår upphandlade partner för entreprenadarbeten inom elnätsverksamheten. Personalen har blivit

en integrerad del av vår organisation. För att säkerställa kvalitet och kontinuitet togs under 2023 beslutet att köpa bolaget. Nu har vi skapat goda förutsättningar för att ha full kontroll även över våra utförandentreprenader, och kunna prioritera resurser mellan de olika verksamheterna.

**IT-säkerhet:** Frågor rörande intern IT-säkerhet blir en allt viktigare strategisk fråga för hela samhället. För att ytterligare stärka vår position i dessa frågor genomförde vi under 2023 en upphandling av en samarbetspartner för just IT-drift och säkerhet. Samarbetet möjliggör för oss att fokusera på vår kärnverksamhet och samtidigt känna oss trygga med att vi lever upp till rätt standard när det gäller IT-infrastrukturen.

## NYCKELTAL

	2023	2022	2021
Antal offentliga upphandlingar (varav överklagade)	3 (0)	1 (0)	2 (0)

# Yttrande från revisionen

## Revisorns yttrande avseende den lagstadgade hållbarhetsrapporten

Till bolagsstämman i Norrtälje Energi AB, org.nr 556399-2246

### Uppdrag och ansvarsfördelning

Det är styrelsen som har ansvaret för hållbarhetsrapporten för år 2023 och för att den är upprättad i enlighet med årsredovisningslagen.

### Granskningens inriktning och omfattning

Vår granskning har skett enligt FARs rekommendation RevR 12 *Revisorns yttrande om den lagstadgade hållbarhetsrapporten*. Detta innebär att vår granskning av hållbarhetsrapporten har en annan inriktning och en väsentligt mindre omfattning jämfört med den inriktning och omfattning som en revision enligt International Standards on Auditing och god revisionsetik i Sverige har. Vi anser att denna granskning ger oss tillräcklig grund för vårt uttalande.

### Uttalande

En hållbarhetsrapport har upprättats.

Stockholm den dag som framgår av elektronisk signatur  
Ernst & Young AB

Mikael Sjölander  
Auktoriserad revisor

# Årsredovisning 2023

Förvaltningsberättelse.....	2
Resultaträkning .....	5
Balansräkning .....	6
Eget kapital rapport .....	8
Kassaflödesanalys .....	9
Redovisningsprinciper .....	10
Väsentliga uppskattningar och bedömningar .....	17
Noter.....	18
Underskrifter .....	25
Revisionsberättelse .....	26



# Förvaltningsberättelse

## Verksamheten

Norrtälje Energi AB, organisationsnummer 556399-2246 med säte i Norrtälje, är moderföretag i en koncern som erbjuder varor och tjänster inom el, elnät, fjärrvärme och bredband.

## Viktiga förhållanden

Norrtälje Energi AB är moderbolag i en koncern där Norrtälje Energi Försäljnings AB ingår som helägt dotterbolag. Norrtälje Energi Försäljnings AB är ett elhandelsbolag som bildades 1997.

Närmast överordnande moderföretag som upprättar koncernredovisning i vilket moderbolaget ingår är Norrtälje Kommunhus AB, 556538-8641, med säte i Norrtälje. Norrtälje Kommunhus AB är ett helägt dotterbolag till Norrtälje kommun.

Ändamålet med bolaget är att driva nätverksamhet, producera och distribuera fjärrvärme, producera, sälja och distribuera energi samt verka för bredbandsutbyggnad och bygga och driva ett öppet stadsnät.

Dessa ändamål utgör bolagets kärnverksamhet och anses uppfylla enligt beskrivning av måluppfyllelse för verksamheten samt uppföljning av ägardirektiv.

1 september förvärvade Norrtälje Energi samtliga aktier i Nånö Entreprenad AB och den 1 oktober förvärvades samtliga aktier i Norrtälje Tak och Fasad AB.

Års- och koncernredovisningen är skriven i tkr om inte annat anges.

## Väsentliga händelser under räkenskapsåret

Bolaget har en stark lokal förankring och strävar efter att de produkter och tjänster vi producerar och levererar ska vara miljömässigt och ekonomiskt hållbara. Norrtälje kommun växer, och el- och värmebehovet med det, vilket ställer höga krav på oss att hitta en hållbar strategi för framtidens energisystem med minsta möjliga miljö- och klimatpåverkan och mesta möjliga samhällsnytta för vår kommun. 2023 var ett händelserikt år på de globala energimarknaderna, om än mindre turbulent än 2022. Marknaden har kämpat med en anpassning till den nya verklighet som uppstått efter Rysslands fullskaliga invasion av Ukraina.

## Flerårsöversikt

Koncernen	2023	2022	2021	2020	2019
Nettoomsättning	600 614	590 730	512 272	415 620	431 159
Rörelseresultat	76 672	57 215	59 296	52 607	46 777
Resultat efter finansiella poster	67 083	48 944	50 693	42 339	36 875
Balansomslutning	976 308	922 374	910 768	824 495	786 286
Eget kapital	247 595	222 342	209 849	184 732	160 861
Soliditet*, %	25	24	23	22	20
Antal anställda, medel	65	62	60	57	55

Moderföretaget	2023	2022	2021	2020	2019
Nettoomsättning	478 537	429 887	402 222	364 097	359 279
Rörelseresultat	90 637	72 650	63 708	48 739	44 828
Resultat efter finansiella poster	81 011	64 387	55 105	38 471	34 926
Balansomslutning	967 343	883 137	883 756	822 130	775 588
Eget kapital	36 640	37 005	30 100	30 100	30 089
Soliditet, %	4	4	3	4	4
Antal anställda, medel	65	62	60	57	55

Soliditet=Eget kapital i förhållande till balansomslutningen.

## Miljö och hållbar framtid

Bolagets hållbarhetsrapport presenteras på [www.norrtaljeenergi.se](http://www.norrtaljeenergi.se) i enlighet med 6 kap. 11§ ÅRL.

## Risker och osäkerhetsfaktorer

Vid fjärrvärme- och elproduktionsverksamheten förligger alltid en viss risk för haveri i någon huvudproduktionsanläggning. Risker är allvarlig eftersom produktion sker centraliserat för ett omfattande kundkollektiv som oftast inte har någon alternativ värmeförsörjning att tillgå. Vi har en beredskap för denna risk i form av reservkapacitet i form av olje- och elpannor placerade strategiskt på flera platser i nätet. I nödfall kan mobila oljepannor hyras och anslutas på valfri plats i nätet. Rent ekonomiskt är vi skyddade mot förhöjd produktionskostnad genom en heltäckande avbrottsförsäkring. Vår produktionspark bygger huvudsakligen på anläggningar som förbränner biobränsle. Sådana anläggningar har generellt sett låg miljörisk. De förliggande riskerna av större dignitet från verksamheten är främst utsläpp av olja och miljöpåverkan från en anläggningsbrand. Vi har förebyggt genom att ha alla oljetankar inom invallning samt att alla anläggningar är utrustade med omfattande brandskyddsteknik.

## Finansiell riskstyrning

För att minimera risken i elhandelsaffären har Norrtälje Energi AB ingått avtal avseende omfattande fysisk elleverans inklusive balansansvar med Vattenfall AB. Avtalet avser leveransperioden 1 mars 2023 till och med den 31 december 2024.

## Bolagsstyrning

Styrning av koncernens/moderföretagets samlade verksamheter sker genom styrelser i respektive koncernföretag/moderföretagets styrelse och av koncernledningen/företagsledningen.

Styrelsen för moderföretaget, Norrtälje Energi AB består av 9 ordinarie ledamöter. Vid styrelsemöten deltar även normalt VD och administrativ chef. Samtliga ledamöter utses ytterst av Norrtäljes kommunfullmäktige men tillsätts formellt av Norrtälje Energi AB:s årsstämma. Ledamöterna väljs för en period på två år av kommunfullmäktige i Norrtälje kommun.

Styrelsen upprättar årligen en arbetsordning i enlighet med aktiebolagslagen och ägardirektiven/kommunens direktiv. Årligen upprättas också en instruktion till VD. Attest- och beslutsrätt för VD anges i denna VD-instruktion och kompletteras med en attestinstruktion.

Styrelsen för Norrtälje Energi AB sammanträdde vid 7 protokollförda tillfällen under 2023. Vid styrelsemöten informeras alltid styrelsen om koncernens och moderföretagets verksamhetsutveckling och utveckling av finansiell ställning. Styrelsen godkänner årligen koncernens strategiska plan, affärsplan och budget.

Norrtälje kommun utfärdar årligen såväl generella ägardirektiv till samtliga kommunägda företag som särskilt ägardirektiv till Norrtälje Energi. Direktiven reglerar vilka frågor som styrelsen eller företagsledningen ska föra till ägaren för beslut. Detta kan gälla större förvärv eller avyttringar, större verksamhetsförändringar och styrelseförändringar i dotterföretag. Ägaren fastställer också årliga finansiella måttal som ska ses långsiktiga mål som uttrycker en förväntan som omprövas årligen.

Styrelsen och företagsledningen upprättar årligen en rapport över hur ägardirektiven har följts under året. Rapporten utgör en viktig del i de av kommunfullmäktige utsedda lekmannarevisorernas granskning av koncernens efterlevnad av ägardirektiven och det kommunala uppdraget.

## Förändring i eget kapital

Koncernens eget kapital har ökat med årets resultat som uppgår till 25 253 tkr. Koncernens eget kapital uppgår vid årets slut till 247 595 tkr

Moderbolagets eget kapital har minskat med årets förlust som uppgår till 365 tkr. Moderbolagets eget kapital uppgår vid årets slut till 36 640 tkr.

# Resultaträkning

## Resultatdisposition

Till årsstämman förfogande står vinstmedel på sammanlagt 6 665 813 kr.  
35 000 tkr har lämnats som koncernbidrag till moderbolaget Norrtälje Kommunhus AB.  
Styrelsen föreslår att vinstmedlen disponeras enligt nedan:

Balanseras i ny räkning	6 665 813
Summa	<u>6 665 813</u>

tkr	Not	Koncernen		Moderföretaget	
		2023	2022	2023	2022
<u>Rörelsens intäkter m.m.</u>					
Nettoomsättning	3	600 614	590 730	478 537	429 887
Aktiverat arbete för egen räkning		5 287	4 860	5 287	4 860
Övriga rörelseintäkter		577	464	276	464
		606 478	596 054	484 100	435 211
<u>Rörelsens kostnader</u>					
Råvaror och andra direkta kostnader		-111 026	-88 871	-126 087	-112 847
Handelsvaror		-150 270	-199 658	–	–
Övriga externa kostnader	4, 5	-161 867	-150 377	-162 058	-149 929
Personalkostnader	6	-60 832	-56 854	-60 365	-56 854
Av- och nedskrivningar av materiella och immateriella anläggningstillgångar		-45 811	-43 079	-44 953	-42 931
		-529 806	-538 839	-393 463	-362 561
<b>Rörelseresultat</b>		<b>76 672</b>	<b>57 215</b>	<b>90 637</b>	<b>72 650</b>
<u>Resultat från finansiella poster</u>					
Övriga ränteintäkter och liknande resultatposter	7	2 417	663	2 353	660
Räntekostnader och liknande resultatposter	8	-12 006	-8 934	-11 979	-8 923
		-8 271	-8 271	-9 626	-8 263
<b>Resultat efter finansiella poster</b>		<b>67 083</b>	<b>48 944</b>	<b>81 011</b>	<b>64 387</b>
Bokslutsdispositioner	9	-35 000	-35 000	-81 376	-57 482
<b>Resultat före skatt</b>		<b>32 083</b>	<b>13 944</b>	<b>-365</b>	<b>6 905</b>
Skatt på årets resultat	10	-6 830	-1 450	–	–
<b>Årets resultat</b>		<b>25 253</b>	<b>12 494</b>	<b>-365</b>	<b>6 905</b>



# Balansräkning

tkr	Not	Koncernen		Moderföretaget	
		2023-12-31	2022-12-31	2023-12-31	2022-12-31
<b>TILLGÅNGAR</b>					
<b>Anläggningstillgångar</b>					
<b>Immateriella anläggningstillgångar</b>					
Programvaror	11	3 083	4 022	3 083	4 022
Goodwill	12	9 534	–	–	–
		<b>12 617</b>	<b>4 022</b>	<b>3 083</b>	<b>4 022</b>
<b>Materiella anläggningstillgångar</b>					
Byggnader och mark	13	11 741	12 465	11 741	12 465
Maskiner och andra tekniska anläggningar	14	702 181	688 757	702 181	688 757
Inventarier, verktyg och installationer	15	9 271	8 900	8 419	7 871
Pågående nyanläggningar och förskott avseende materiella anläggningstillgångar	16	73 503	35 867	71 238	35 867
		<b>796 696</b>	<b>745 989</b>	<b>793 579</b>	<b>744 960</b>
<b>Finansiella anläggningstillgångar</b>					
Andelar i koncernföretag	17			22 963	5 000
Andra långfristiga fordringar	18	15	15	15	15
		<b>15</b>	<b>15</b>	<b>22 978</b>	<b>5 015</b>
<b>Summa anläggningstillgångar</b>		<b>809 328</b>	<b>750 026</b>	<b>819 640</b>	<b>749 975</b>
<b>Omsättningstillgångar</b>					
<b>Varulager mm</b>					
Råvaror och förnödenheter		12 793	4 196	12 793	4 196
Elcertifikat		–	–	–	–
Utsläppsrätter		343	387	343	387
		<b>13 136</b>	<b>4 583</b>	<b>13 136</b>	<b>4 583</b>
<b>Kortfristiga fordringar</b>					
Kundfordringar		46 558	22 248	46 558	22 248
Fordringar hos koncernföretag		24 415	34 211	24 415	34 211
Övriga fordringar		4 880	14 835	3 773	8 001
Förutbetalda kostnader och upplupna intäkter	19	77 977	96 471	59 821	60 097
		<b>153 830</b>	<b>167 765</b>	<b>134 567</b>	<b>124 557</b>
<b>Kassa och bank</b>		<b>14</b>	<b>–</b>	<b>–</b>	<b>–</b>
<b>Summa omsättningstillgångar</b>		<b>166 980</b>	<b>172 348</b>	<b>147 703</b>	<b>129 140</b>
<b>SUMMA TILLGÅNGAR</b>		<b>976 308</b>	<b>922 374</b>	<b>967 343</b>	<b>883 137</b>

tkr	Not	Koncernen		Moderbolaget	
		2023-12-31	2022-12-31	2023-12-31	2022-12-31
<b>EGET KAPITAL OCH SKULDER</b>					
<b>Eget kapital</b>					
<i>Bundet eget kapital</i>					
Aktiekapital	20	20 000	20 000	20 000	20 000
Reservfond				9 975	9 975
				<b>29 975</b>	<b>29 975</b>
<i>Fritt eget kapital</i>					
Balanserat resultat				7 030	125
Årets resultat				-365	6 905
				<b>6 665</b>	<b>7 030</b>
Annat eget kapital inkl. årets resultat		227 595	202 342		
Eget kapital hänförligt till moderföretagets aktieägare		227 595	222 342		
		<b>247 595</b>	<b>222 342</b>	<b>36 640</b>	<b>37 005</b>
<b>Obeskattade reserver</b>	21			<b>266 002</b>	<b>233 422</b>
<b>Avsättningar</b>					
Uppskjuten skatteskuld	22	54 796	48 085	–	–
		<b>54 796</b>	<b>48 085</b>	<b>0</b>	<b>0</b>
<b>Långfristiga skulder</b>					
Övriga skulder	23	445 000	445 000	445 000	445 000
		<b>445 000</b>	<b>445 000</b>	<b>445 000</b>	<b>445 000</b>
<b>Kortfristiga skulder</b>					
Leverantörsskulder		49 222	29 734	49 222	29 734
Skulder till koncernföretag		–	–	29 130	5 072
Övriga skulder		75 019	67 038	71 586	65 762
Upplupna kostnader och förutbetalda intäkter	24	104 676	110 175	69 763	67 142
		<b>228 917</b>	<b>206 947</b>	<b>219 701</b>	<b>167 710</b>
<b>SUMMA EGET KAPITAL OCH SKULDER</b>		<b>976 308</b>	<b>922 374</b>	<b>967 343</b>	<b>883 137</b>

# Förändring av eget kapital

## Koncernen

tkr	Annat eget kapital			Totalt eget kapital
	Aktie-kapital	inkl. årets resultat	Summa	
Ingående balans 2023-01-01	20 000	202 343	222 342	222 342
Årets resultat		25 253	25 253	25 253
<b>Utgående balans 2023-12-31</b>	<b>20 000</b>	<b>227 596</b>	<b>247 595</b>	<b>247 595</b>

## Moderföretaget

tkr	Aktie-kapital	Reserv-fond	Balanserat resultat	Totalt eget kapital
Årets resultat			-365	-365
<b>Utgående balans 2023-12-31</b>	<b>20 000</b>	<b>9 975</b>	<b>6 665</b>	<b>36 640</b>

# Kassaflödesanalys

tkr	Not	Koncernen		Moderföretaget	
		2023	2022	2023	2022
<b>Den löpande verksamheten</b>					
Rörelseresultat		76 672	57 215	90 637	72 650
Justering för poster som inte ingår i kassaflödet					
- Avskrivningar		45 811	43 079	44 953	42 931
- Övriga poster som inte ingår i kassaflödet	25	-5 616	-3 709	-5 616	-3 709
		<b>116 867</b>	<b>96 585</b>	<b>129 974</b>	<b>111 872</b>
Erhållen ränta		2 417	663	2 353	660
Erlagd ränta		-12 006	-8 934	-11 979	-8 923
Betald inkomstskatt		464	-334	464	-334
<b>Nettokassaflöde från den löpande verksamheten</b>		<b>107 742</b>	<b>87 980</b>	<b>120 812</b>	<b>103 275</b>
<b>Förändringar i rörelsekapital</b>					
Ökning(-)/minskning(+) av varulager		-8 553	1 843	-8 553	1 843
Ökning(-)/minskning(+) av rörelsefordringar		4 688	-12 611	-20 269	-1 414
Ökning(+)/minskning(-) av rörelseskulder		26 532	11 763	57 469	-11 494
<b>Kassaflöde från den löpande verksamheten</b>		<b>130 409</b>	<b>88 975</b>	<b>149 459</b>	<b>92 210</b>
<b>Investeringsverksamheten</b>					
Förvärv av aktier i dotterföretag		-12 077	-	-17 963	-
Förvärv av immateriella anläggningstillgångar		-536	-264	-536	-264
Förvärv av materiella anläggningstillgångar		-92 578	-78 504	-90 313	-77 327
<b>Kassaflöde från investeringsverksamheten</b>		<b>-105 191</b>	<b>-78 768</b>	<b>-108 812</b>	<b>-77 591</b>
<b>Finansieringsverksamheten</b>					
Lämnade koncernbidrag		-35 000	-19 000	-50 443	-23 412
Amortering av skuld		-	-25 000	-	-25 000
Förändring av checkräkningskredit		9 796	33 793	9 796	33 793
<b>Kassaflöde från finansieringsverksamheten</b>		<b>-25 204</b>	<b>-10 207</b>	<b>-40 647</b>	<b>-14 619</b>
<b>Årets kassaflöde</b>		<b>14</b>	<b>0</b>	<b>0</b>	<b>0</b>
<b>Likvida medel vid årets början</b>		<b>-</b>	<b>-</b>	<b>-</b>	<b>-</b>
<b>Likvida medel vid årets slut</b>		<b>14</b>	<b>0</b>	<b>0</b>	<b>0</b>



# Noter

Belopp i tkr om inte annat anges

## Not 1 Redovisnings- och värderingsprinciper

Ars- och koncernredovisningen har upprättats enligt årsredovisningslagen och Bokföringsnämndens allmänna råd 2012:1 Årsredovisning och koncernredovisning (K3). Tillämpade principer är oförändrade jämfört med föregående år.

De viktigaste redovisnings- och värderingsprinciperna som använts vid upprättande av de finansiella rapporterna sammanfattas nedan.

I de fall moderföretaget tillämpar avvikande principer anges dessa under Moderföretaget nedan.

### Koncernredovisning

Koncernredovisningen omfattar verksamheten moderföretaget och samtliga dotterföretag fram till och med 31 december 2023. Dotterföretag är företag i vilka moderföretaget direkt eller indirekt innehar mer än 50% av röstetalet eller på annat sätt har ett bestämmande inflytande över den driftsmässiga och finansiella styrningen.

Dotterföretag redovisas enligt förvärvsmetoden innebärande att ett förvärv av dotterföretag betraktas som en transaktion varigenom koncernen indirekt förvärvar dotterföretagets tillgångar och övertar dess skulder.

Genom en förvärvsanalys i anslutning till rörelseförväret fastställs anskaffningsvärdet för andelarna eller rörelsen samt det verkliga värdet av förvärvade identifierbara tillgångar, övertagna skulder och ansvarsförbindelser. Uppskjuten skatt beaktas vid skillnader mellan redovisat och skattemässigt värde på alla poster utom goodwill. Skillnaden mellan anskaffningsvärdet för dotterföretagsaktierna och det verkliga värdet av förvärvade tillgångar, övertagna skulder och ansvarsförbindelser utgör goodwill eller, om beloppet är negativt, negativ goodwill. Värdet av minoritetens andel läggs till anskaffningsvärdet. Minoritetsintressen värderas med utgångspunkt från anskaffningsvärdet för aktierna.

Dotterföretagen inkluderas i koncernredovisningen från och med förvärvstidpunkten och till och med avyttringstidpunkten.

Belopp som redovisas för dotterföretag har justerats där så krävs för att säkerställa överensstämmelse med koncernens redovisningsprinciper.

### Transaktioner som elimineras vid konsolidering

Koncerninterna fordringar, skulder, intäkter, kostnader, vinster och förluster som uppkommit genom transaktioner mellan koncernföretag elimineras i sin helhet vid upprättande av koncernredovisningen.

Med internvinst avses en vinst som uppstått vid försäljning av tillgångar och tjänster mellan koncernföretag och ännu inte realiserats genom vidareförsäljning till extern part utanför koncernen.

### Inköp och försäljning mellan koncernföretag

Av koncernen totala inköp och försäljning mätt i kronor avser 1,3% (1,3%) av inköpen och 16,2% (12,5%) av försäljningen andra företag inom hela den företagsgrupp som koncernen tillhör.

## Resultaträkning

### Intäktsredovisning

Nettoomsättningen omfattar försäljningsintäkter från kärnverksamheten, dvs. produktion, försäljning och distribution av el och värme, elhandel, anslutningsavgifter samt andra intäkter.

Samtliga intäkter värderas till det belopp som influtit eller beräknas inflyta, dvs. med hänsyn till rabatter och efter avdrag för moms och energiskatter, och redovisas i posten Nettoomsättning.

### Försäljning och distribution av energi

Energiförsäljning intäktsredovisas vid leveranstidpunkten.

### Anslutningsavgifter

Intäkter i form av anslutningsavgifter redovisas enligt den legala innebörden innebärande att i de fall ett avtal innehåller flera delar så redovisas dessa separat. I koncernen finns avtal om anslutningsavgifter som dels innehåller en förutbetalning av överföringsavgifter, dels en avgift för anslutning till nätet. Den förstnämnda delen periodiseras över den tid som bestäms eller över den mängd som rabatteras medan den sistnämnda intäktsredovisas vid färdigställd anslutning.

Anslutningsavgifter avseende vårt stadsnät fördelas så att den del av intäkten som är kopplad till den direkta kostnaden intäktsförs direkt och resterade del periodiseras under beräknad leveransperiod.

### Tjänste- och entreprenaduppdrag

Tjänsteuppdrag redovisas enligt principen om successiv vinstavräkning, dvs. att intäkter och kostnader redovisas i förhållande till projektets färdigställandegrad. Färdigställandegraden fastställs genom en jämförelse mellan beräknade och faktiska utgifter på balansdagen.

Befarade förluster redovisas omedelbart.

### Utsläppsrätter

Intäkter från utsläppsrätter redovisas i takt med att tilldelning görs. Utsläppsrätter värderas till verkligt värde vid tilldelningstidpunkten.

Utsläppsrätter läggs vid tilldelningstillfället i lager och avyttras när tidpunkten bedöms lämplig.

### Portföljförvaltning

Koncernen bedriver aktiv handel med elderivat. Denna redovisas i resultaträkningen i takt med att affärer avslutas.

### Försäkringsersättningar

Vid driftsstopp, skador etc. som helt eller delvis täcks av försäkringsersättning redovisas en beräknad försäkringsersättning när denna kan beräknas på ett tillförlitligt sätt. Försäkringsersättningar redovisas i posten Övriga rörelseintäkter.

### Ränteintäkter

Ränteintäkter redovisas i takt med att de intjänas.

### Offentliga bidrag

Offentliga bidrag intäktsredovisas när koncernen har uppfyllt de villkor som är förknippade med bidraget och det föreligger rimlig säkerhet att bidraget kommer att erhållas. Bidrag som koncernen erhållit men där alla villkor ännu inte är uppfyllda redovisas som skuld.

Bidrag som erhållits för förvärv av en anläggningstillgång reducerar anläggningstillgångens redovisade anskaffningsvärde. Övriga offentliga bidrag redovisas i posten Övriga rörelseintäkter.

### Leasing

Norrtälje Energi betraktar samtliga leasingavtal som operationella och de utgör inga väsentliga belopp. Samtliga leasingavgifter kostnadsförs linjärt över leasingperioden.

### Ersättningar till anställda

#### Kortfristiga ersättningar

Kortfristiga ersättningar såsom löner, sociala avgifter, semester, bonus, bilersättningar och liknande är ersättningar som förfaller inom 12 månader från balansdagen det år som den anställda tjänar in ersättningen och kostnadsförs löpande om inte utgiften inkluderats i anskaffningsvärdet för en anläggningstillgång. Kortfristiga ersättningar värderas till det odiskonterade beloppet som koncernen förväntas betala till följd av den utnyttjade rättigheten.

#### Avgiftsbestämda pensionsplaner

Avgiftsbestämda pensionsplaner är planer för ersättningar efter avslutad anställning enligt vilka fastställda avgifter betalas till en separat juridisk enhet. Någon rättslig eller informell förpliktelse att betala ytterligare avgifter finns inte i de fall den juridiska enheten inte har tillräckliga tillgångar för att betala alla ersättningar till de anställda. Avgifter till avgiftsbestämda pensionsplaner kostnadsförs under det räkenskapsår de avser.

### Ersättningar vid uppsägning

En avsättning för avgångsvederlag redovisas endast om koncernen är förpliktigt att avsluta en anställning före den normala tidpunkten eller när ersättningar lämnas som ett erbjudande för att uppmuntra frivillig avgång. Avsättning görs för den delen av uppsägningslönen som den anställde får utan arbetsplikt, med tillägg för sociala avgifter.

### Låneutgifter

Samtliga låneutgifter kostnadsförs i den period som de hänförs till och redovisas i posten *Räntekostnader och liknande resultatposter*.

### Avskrivningar

Immateriella tillgångar skrivs av linjärt över tillgångarnas eller komponenternas bedömda nyttjandeperiod. Avskrivningsbara immateriella tillgångar skrivs av från det datum då de är tillgängliga för användning.

Materiella anläggningstillgångar skrivs av linjärt över tillgångarnas eller komponenternas bedömda nyttjandeperiod. Avskrivningen beräknas på det avskrivningsbara beloppet vilket i de allra flesta fall utgörs av tillgångens anskaffningsvärde. I ett fåtal fall tas hänsyn till ett beräknat restvärde. Rättigheter som är baserade på avtal skrivs av över avtalstiden.

Mark har inte någon begränsad nyttjandeperiod och skrivs därför inte av.

Följande nyttjandeperioder tillämpas:

#### **Immateriella anläggningstillgångar**

Företagsövergripande strategiska verksamhetssystem 10 år  
Mindre stödsystem 5 år  
Goodwill 5 år

#### **Materiella anläggningstillgångar**

Kontorsbyggnader 50 år  
Förrådsbyggnad 20 år  
Markanläggningar 20 år  
Fjärrvärmeanläggningar 20-30 år  
Kraftvärmebyggnad 50 år  
Eldistributionsanläggningar 40 år  
Optofiber 10, 30 år  
Kommunikationsutrustning 4 år  
Datorer 3 år  
Bilar och transportmedel 5 år  
Övriga inventarier, verktyg och installationer 5-10 år

### Nedskrivningar

#### **Nedskrivningar av imateriella och materiella anläggningstillgångar**

##### *Allmänna principer*

Per balansdagen bedöms om det föreligger en indikation på att en tillgångs värde är lägre än dess redovisade värde. Om en sådan indikation finns beräknas tillgångens återvinningsvärde. Om återvinningsvärdet understiger redovisat värde görs en nedskrivning som kostnadsförs.

#### **Nedskrivning av finansiella anläggningstillgångar**

##### *Allmänna principer*

Per varje balansdag görs en bedömning av om det finns någon indikation på att en eller flera finansiella anläggningstillgångar har minskat i värde. Om en sådan indikation finns beräknas tillgångens återvinningsvärde, se ovan.

## Balansräkning

### Immateriella anläggningstillgångar

#### **Övriga immateriella anläggningstillgångar**

Övriga immateriella anläggningstillgångar utgörs av programvaror. Dessa redovisas till anskaffningsvärde med avdrag för ackumulerade av- och nedskrivningar.

#### **Borttagande från balansräkningen**

Immateriell anläggningstillgång tas bort från balansräkningen vid utrangering eller avyttring eller när inte framtida ekonomiska fördelar väntas från användning, utrangering eller avyttring av tillgången. När immateriella anläggningstillgångar avyttras bestäms realisationsresultatet som skillnaden mellan försäljningspriset och tillgångens redovisade värde och redovisas i resultaträkningen i någon av posterna *Övriga rörelseintäkter* eller *Övriga rörelsekostnader*.

### Materiella anläggningstillgångar

Materiella anläggningstillgångar redovisas som tillgång i balansräkningen om det är sannolikt att framtida ekonomiska fördelar som är förknippade med tillgången sannolikt kommer att tillfalla koncernen och anskaffningsvärdet kan mätas på ett tillförlitligt sätt. Materiella anläggningstillgångar värderas till anskaffningsvärde med avdrag för ackumulerade av- och nedskrivningar.

#### **Anskaffningsvärde**

I anskaffningsvärdet ingår inköpspriset och utgifter som är direkt hänförliga till inköpet och syftar till att bringa tillgången på plats och i skick för att utnyttjas i enlighet med företagsledningens avsikt med förvärvet. Som direkt hänförliga utgifter hänförs utgifter för leverans, hantering, installation och montering, lagfarter samt konsulttjänster. Låneutgifter som är direkt hänförliga till investeringar i anläggningstillgångar som tar betydande tid i anspråk att färdigställa inräknas i anskaffningsvärdet under uppförandeperioden. Anskaffningsvärdet reduceras med offentliga bidrag som erhållits för förvärv av anläggningstillgångar.

#### **Tillkommande utgifter**

Tillkommande utgifter aktiveras endast om det är sannolikt att de framtida ekonomiska fördelar som är förknippade med tillgången kommer att komma koncernen till del och anskaffningsvärdet kan beräknas på ett tillförlitligt sätt. Utbyte av komponenter räknas in i tillgångens redovisade värde. Om inte kostnadsförs utgifter under det räkenskapsår som de uppkommer.

Reparationer och underhåll kostnadsförs löpande.

### Elcertifikat, utsläppsrätter och ursprungsgarantier

Elcertifikat, utsläppsrätter och ursprungsgarantier värderas till verkligt värde vid produktionstillfället (elcertifikat och ursprungsgarantier) eller tilldelning (utsläppsrätter). Dessa tillgångar utgör immateriella rättigheter och är att jämföras med betalningsmedel eftersom de som huvudregel ska användas för att reglera den skuld som

Elcertifikat och utsläppsrätter utgör kortfristiga innehav ingår i posten lager och värderas till gällande marknadsvärde på balansdagen.

### Finansiella instrument

#### **Allmänna principer**

Finansiella instrument redovisas initialt till anskaffningsvärde vilket motsvarar instrumentets verkliga värde med tillägg för transaktionskostnader.

En finansiell tillgång eller finansiell skuld redovisas i balansräkningen när koncernen blir part enligt instrumentets avtalsenliga villkor. Kundfordringar redovisas när faktura har skickats till kund. Skuld tas upp när motparten har utfört sin prestation och koncernen därmed har en avtalsenlig skyldighet att betala även om faktura inte har erhållits. Leverantörsskulder redovisas när faktura har mottagits.

En finansiell tillgång tas bort från balansräkningen när rättigheterna i avtalet realiserar, förfaller eller när koncernen förlorar kontrollen över rättigheterna. Detsamma gäller för del av en finansiell tillgång. En finansiell skuld tas bort från balansräkningen när förpliktelsen i avtalet fullgörs eller på annat sätt utsläcks. Detsamma gäller för del av en finansiell skuld. Övervägande del av finansiella tillgångar och skulder tas bort från balansräkningen genom erhållande eller erläggande av betalning.



### Kundfordringar och liknande fordringar

Kundfordringar och liknande fordringar är finansiella tillgångar med fasta betalningar eller betalningar som går att fastställa med belopp. Fordringar uppkommer då koncernen tillhandahåller pengar, varor eller tjänster direkt till kredittagaren utan avsikt att bedriva handel med fordringsrätterna. Kundfordringar och liknande fordringar värderas till upplupet anskaffningsvärde. Med upplupet anskaffningsvärde menas det värde som framkommer när instrumentets förväntade kassaflöde diskonteras med den effektivränta som beräknades vid anskaffningstillfället. Kundfordringar värderas därmed till det värde som beräknas inflyta, dvs. med avdrag för osäkra fordringar. Nedskrivning av kundfordringar redovisas i posten *Övriga externa kostnader*.

### Finansiella skulder

Samtliga finansiella skulder värderas till upplupet anskaffningsvärde, dvs. det förväntade kassaflödet diskonterat med den effektivränta som beräknades vid anskaffningstillfället. Det innebär att leverantörsskulder som har kort förväntad löptid värderas till nominellt belopp.

### Varulager

Varulager avseende råvaror och förnödenheter värderas enligt lägsta värdets princip, dvs. till det lägsta av anskaffningsvärdet och nettoförsäljningsvärdet. Anskaffningsvärdet utgörs av inköpspris och utgifter direkt hänförliga till inköpet. Nettoförsäljningsvärdet utgörs av det uppskattade försäljningspriset i den löpande verksamheten med avdrag för uppskattade kostnader för färdigställande och för att åstadkomma en försäljning. Anskaffningsvärdet har fastställts genom tillämpning av först-in, först-ut-metoden (FIFU).

Varulager avseende elcertifikat och utsläppsrätter har värderats efter gällande marknadsvärde på balansdagen.

### Energiderivat

Alla köp av energiderivat som görs i prissäkringssyfte, antingen för produktion eller för försäljning till slutkund redovisas i samband med att kontaktet går i leverans och påverkar därmed enbart inköpspriset på den volym energi som säkrats. Dessa energiderivat utgör således finansiella instrument.

### Inkomstskatter

Inkomstskatter utgörs av aktuell skatt och uppskjuten skatt. Inkomstskatt redovisas i resultaträkningen utom då den underliggande transaktionen redovisas i eget kapital varvid även tillhörande skatteeffekt redovisas i eget kapital. Aktuella skattefordringar och skatteskulder samt uppskjutna skattefordringar och skatteskulder kvittas om det finns en legal rätt till kvittning.

### Aktuell skatt

Aktuell skatt är inkomstskatt för innevarande räkenskapsår som avser årets skattepliktiga resultat och den del av tidigare räkenskapsårs inkomstskatt som ännu inte har redovisats. Aktuell skatt värderas till det sannolika beloppet enligt de skattesatser och skatteregler som gäller per balansdagen och nuvärdesberäknas inte. För räkenskapsåret 2022 har inkomstskatten nettats mot den tillfälliga skattereduktionen för inköp av inventarier 2021.

### Uppskjuten skatt

Uppskjuten skatt är inkomstskatt för skattepliktiga resultat avseende framtida räkenskapsår till följd av tidigare transaktioner eller händelser.

Uppskjuten skatt beräknas på samtliga temporära skillnader, dvs. skillnaden mellan de redovisade värdena för tillgångar och skulder och deras skattemässiga värden samt skattemässiga underskott, Uppskjuten skatt redovisas inte på temporära skillnader som härrör från den första redovisningen av goodwill. Förändringar i uppskjuten skatteskuld eller uppskjuten skattefordran redovisas i resultaträkningen om inte förändringen är hänförlig till en post som redovisas i eget kapital.

Uppskjuten skatteskuld och uppskjuten skattefordran värderas enligt de skattesatser och skatteregler som är beslutade före balansdagen.

Uppskjuten skattefordran värderas till högst det belopp som sannolikt kommer att återvinnas baserat på innevarande och framtida skattepliktiga resultat. Värderingen omprövas per varje balansdag för att återspegla aktuell bedömning av framtida skattemässiga resultat.

### Avsättningar

En avsättning redovisas i balansräkningen när koncernen har en legal eller informell förpliktelse som en följd av en inträffad händelse och det är sannolikt att ett utflöde av resurser kommer att krävas för att reglera åtagandet och en tillförlitlig uppskattning av beloppet kan göras. Om effekten av när i tiden betalningen sker är väsentlig redovisas avsättningen till nuvärdet av de framtida betalningar som krävs för att reglera förpliktelsen. Diskonteringsräntan utgörs av den räntesats som före skatt avspeglar aktuell marknadsbedömning av det tidsberoende värdet av pengar och de risker som är förknippade med framtida betalningar till den del riskerna inte beaktas genom att justeringar gjorts vid bedömningen av de framtida betalningarna.

Avsättningen tas endast i anspråk för de utgifter som avsättningen ursprungligen var avsedd för.

Eventuell gottgörelse som koncernen är så gott som säker på att kunna erhålla av en extern part avseende förpliktelsen redovisas som en separat tillgång. Denna tillgång kan dock inte överstiga beloppet för den hänförliga avsättningen.

Avsättningen prövas per varje balansdag och justeringar av avsättningen redovisas i resultaträkningen.

Avsättning för avbrottsersättning görs i den period som avbrottet skett under förutsättning att avbrottet ger upphov till en förpliktelse och avsättningens storlek kan beräknas på ett tillförlitligt sätt. Gottgörelse från försäkringsföretag redovisas som tillgång.

### Skulder

#### Skulder för elcertifikat, utsläppsrätter och ursprungsgarantier

Skulder för elcertifikat, utsläppsrätter och ursprungsgarantier uppkommer i takt med försäljning (elcertifikat och ursprungsgarantier) och utsläpp (utsläppsrätter). Skulden värderas till samma värde som tilldelade och anskaffade rättigheter. Här tas även hänsyn till avtal om framtida leverans av rättigheter och möjligheten till reglering av elcertifikat genom betalning av kvotpliktsavgift.

Vid de tillfällen skulder finns för elcertifikat och utsläppsrätter redovisas de som en övrig kortfristig skuld.

### Övrigt

#### Eventualförpliktelser

Som eventualförpliktelse redovisas

\* en möjlig förpliktelse till följd av inträffade händelser och vars förekomst endast kommer att bekräftas av att en eller flera osäkra händelser, som inte helt ligger inom koncernens kontroll, inträffar eller uteblir, eller

\* en befintlig förpliktelse till följd av inträffade händelser, men som inte redovisas som skuld eller avsättning eftersom det inte är sannolikt att ett utflöde av resurser kommer att krävas för att reglera förpliktelsen eller förpliktelsens storlek inte kan beräknas med tillräcklig tillförlitlighet.

#### Eventualtillgångar

En eventualtillgång är en möjlig tillgång till följd av inträffade händelser och vars förekomst endast kommer att bekräftas av att en eller flera osäkra framtida händelser, som inte helt ligger inom koncernens kontroll, inträffar eller uteblir.

#### Säkringsredovisning, avser endast perioden 2023-01-01--2023-02-28 dvs innan övergång till "Riskfritt"

Säkringsredovisning tillämpas för derivatinstrument som ingår i ett dokumenterat säkrings samband. För att säkringsredovisning ska kunna tillämpas krävs att det finns en entydig koppling mellan säkringsinstrumentet och den säkrade posten. Det krävs också att säkringen effektivt skyddar den risk som är avsedd att säkras, att effektiviteten löpande kan visas vara tillräckligt hög genom effektivitetsmätningar och att säkringsdokumentation har upprättats. Bedömningen om huruvida säkringsredovisning ska tillämpas görs vid ingången av säkringsrelationen. Redovisning av värdeförändringen beror på vilken typ av säkring som ingåtts. Förluster hänförliga till den säkrade risken redovisas inte så länge som säkringsförhållandet består.

Säkringsredovisningen upphör när säkringsinstrumentet förfaller, säljs, avvecklas eller löses in samt när säkringen inte längre uppfyller villkoren för säkringsredovisning.

Bolaget är exponerat mot variabiliteten i framtida utbetalningar för förbrukning (inköp) av el på grund av förändringar av elpriset. Elprisrisken hänför sig huvudsakligen till prisområde Stockholm (STO). Den säkrade posten utgörs av mycket sannolika prognosticerade flöden av framtida förbrukning (inköp) av el. Säkringsinstrumenten utgörs av elderivat med extern motpart. Elderivaten är derivat med antingen prisområde Stockholm (STO) alternativt systempriset (SYS).

Nedan presenteras omfattningen och verkliga värdena på de derivat som innehas per respektive balansdag. Särkingsredovisning tillämpas för samtliga elderivat som innehas.

#### 2023-12-31

Finns inget innehav av derivat.

#### 2022-12-31

Elderivat	Volym	155 796 MWh	Redovisat värde	0	Verkligt värde	123 372 tkr
-----------	-------	-------------	-----------------	---	----------------	-------------

#### 2021-12-31

Elderivat	Volym	234 242 MWh	Redovisat värde	0	Verkligt värde	94 114 tkr
-----------	-------	-------------	-----------------	---	----------------	------------

#### 2020-12-31

Elderivat	Volym	206 035 MWh	Redovisat värde	0	Verkligt värde	1 915 tkr
-----------	-------	-------------	-----------------	---	----------------	-----------

#### 2019-12-31

Elderivat	Volym	141 416 MWh	Redovisat värde	0	Verkligt värde	808 tkr
-----------	-------	-------------	-----------------	---	----------------	---------

## Redovisningsprinciper - undantagsregler i juridisk person

### Materiella anläggningstillgångar

Korttidsinventurer och inventurer av mindre värde kostnadsförs löpande. Anskaffningsvärdet inkluderar inte, till följd av kopplingen mellan redovisning och beskattning, beräknade utgifter för nedmontering, bortforsling och återställande av mark.

### Låneutgifter

Samtliga låneutgifter kostnadsförs under det räkenskapsår som de hänför sig till.

### Koncernbidrag

Samtliga lämnade och erhållna koncernbidrag redovisas som bokslutsdispositioner.

### Uppskjuten skatt

Uppskjuten skatt ingår i obeskattade reserver med 20,6 %.

## Not 2 Väsentliga uppskattningar och bedömningar

Upprättande av års- och koncernredovisning enligt K3 kräver att företagsledning och styrelse gör antaganden om framtiden och andra viktiga källor till osäkerhet i uppskattningar på balansdagen som innebär en betydande risk för en väsentlig justering av de redovisade värdena för tillgångar och skulder i framtiden. Det görs också bedömningar som har betydande effekt på de redovisade beloppen i denna års- och koncernredovisning.

Uppskattningar och bedömningar baseras på historisk erfarenhet och andra faktorer som under rådande förhållanden anses vara rimliga. Resultatet av dessa uppskattningar och bedömningar används sedan för att fastställa redovisade värden på tillgångar och skulder som inte framgår tydligt från andra källor.

Uppskattningar och bedömningar ses över årligen.

Det slutliga utfallet av uppskattningar och bedömningar kan komma att avvika från nuvarande uppskattningar och bedömningar. Effekterna av ändringar i dessa redovisas i resultaträkningen under det räkenskapsår som ändringen görs samt under framtida räkenskapsår om ändringen påverkar både aktuellt och kommande räkenskapsår.

Viktiga uppskattningar och bedömningar beskrivs nedan.

## Not 3 Nettoomsättning

### Nettoomsättning per verksamhetsgren

	Koncernen		Moderföretaget	
	2023	2022	2023	2022
Elförsäljning	146 768	203 397	17 738	35 824
Elnät	156 973	129 843	156 973	129 843
Fjärrvärme	125 708	120 545	125 708	120 545
Bredbandsverksamhet	48 431	41 164	48 431	41 164
Tjänster	–	1 158	6 953	8 341
Övrigt	23 882	1 709	23 882	1 256
<b>Nettoomsättning</b>	<b>501 762</b>	<b>497 816</b>	<b>379 685</b>	<b>336 973</b>
Punktskatter	98 852	92 914	98 852	92 914
Nettoomsättning	600 614	590 730	478 537	429 887

## Not 4 Operationell leasing

Kostnadsförda leasingavgifter under året uppgår till 697 (189), varav moderföretaget uppgår till 697 (189). Framtida minimileaseavgifter förfaller enligt följande:

	Koncernen		Moderföretaget	
	2023	2022	2023	2022
Inom 1 år	1 055	293	1 055	293
1-5 år	3 761	687	3 761	687
Senare än 5 år	–	–	–	–
<b>Summa</b>	<b>4 816</b>	<b>980</b>	<b>4 816</b>	<b>980</b>

Norrköping Energi håller successivt på att ersätta sina diseldrivna arbetsfordon till rena elfordon. Alla nyanskaffningar av fordon sker via operationell leasing.

## Not 5 Ersättning till revisorer

	Koncernen		Moderföretaget	
	2023	2022	2023	2022
<i>Ernst &amp; Young AB</i>				
Revisionsuppdraget	232	270	206	270
Andra uppdrag	–	–	–	–
<b>Summa</b>	<b>232</b>	<b>270</b>	<b>206</b>	<b>270</b>

## Not 6 Löner och ersättningar

### Löner och ersättningar till anställda

	Koncernen		Moderföretaget	
	2023	2022	2023	2022
<i>Löner och andra ersättningar</i>				
Styrelse och verkställande direktör	1 821	1 775	1 821	1 775
Övriga anställda	36 641	34 826	36 315	34 826
<b>Summa löner och andra ersättningar</b>	<b>38 462</b>	<b>36 601</b>	<b>38 136</b>	<b>36 601</b>
<i>Sociala kostnader</i>				
Pensionskostnader	4 488	3 274	4 488	3 274
Varav för styrelse och verkställande direktör	268	280	268	280
Övriga sociala kostnader	13 262	12 289	13 121	12 289
<b>Summa sociala kostnader</b>	<b>17 750</b>	<b>15 563</b>	<b>17 609</b>	<b>15 563</b>

### Avgångsvederlag m m

Enligt anställningsavtalet gäller 6 månaders uppsägningstid från den verkställande direktörens sida och 12 månaders uppsägningstid från moderföretagets sida.

### Medelantalet anställda

	Koncernen		Moderföretaget	
	2023	2022	2023	2022
Kvinnor	19	18	19	18
Män	46	44	46	44
<b>Totalt</b>	<b>65</b>	<b>62</b>	<b>65</b>	<b>62</b>

### Könsfördelning i styrelse och företagsledning (antal)

	Moderföretaget	
	2023	2022
<i>Styrelse</i>		
Kvinnor	3	3
Män	6	6
<b>Totalt</b>	<b>9</b>	<b>9</b>
<i>Övriga ledande befattningshavare</i>		
Kvinnor	3	3
Män	3	3
<b>Totalt</b>	<b>6</b>	<b>6</b>

## Not 7 Övriga ränteintäkter och liknande resultatposter

	Koncernen		Moderföretaget	
	2023	2022	2023	2022
Ränteintäkter från koncernföretag	1383	331	1 383	331
Ränteintäkter från övriga företag	1 034	332	970	329
<b>Summa</b>	<b>2 417</b>	<b>663</b>	<b>2 353</b>	<b>660</b>

## Not 8 Räntekostnader och liknande resultatposter

	Koncernen		Moderföretaget	
	2023	2022	2023	2022
Räntekostnader till koncernföretag	-11 911	-8 912	-11 911	-8 912
Räntekostnader till övriga företag	-95	-22	-68	-11
<b>Summa</b>	<b>-12 006</b>	<b>-8 934</b>	<b>-11 979</b>	<b>-8 923</b>

## Not 9 Bokslutsdispositioner

	Koncernen		Moderföretaget	
	2023	2022	2023	2022
Överavskrivningar			-32 580	-7 039
Lämnade koncernbidrag	-35 000	-35 000	-48 796	-50 443
<b>Summa</b>	<b>-35 000</b>	<b>-35 000</b>	<b>-81 376</b>	<b>-57 482</b>



## Not 10 Skatt på årets resultat

	Koncernen		Moderföretaget	
	2023	2022	2023	2022
<b>Redovisad skatt i resultaträkningen</b>				
Aktuell skatt 20,6%	-119	-1 430	–	-1 430
Uppskjuten skatt 20,6%	-6 711	-1 450	–	–
Skattereduktion för inköp av inventarier	–	1 430	–	1 430
<b>Summa</b>	<b>-6 830</b>	<b>-1 450</b>	<b>0</b>	<b>0</b>
<b>Avstämning av effektiv skattesats</b>				
Redovisat resultat före skatt	32 083	13 944	-365	6 905
Skatt enligt gällande skattesats	-6 609	-2 872	75	-1 422
Skatteeffekt av ej avdragsgilla kostnader:				
Övriga ej avdragsgilla kostnader	-75	-62	-75	-62
Skattereduktion för inköp av inventarier	–	1 430	–	1 430
Övrigt	-146	54	–	54
<b>Redovisad skattekostnad</b>	<b>-6 830</b>	<b>-1 450</b>	<b>0</b>	<b>0</b>

## Not 11 Programvaror

	Koncernen		Moderföretaget	
	2023	2022	2023	2022
Ingående ackumulerade anskaffningsvärden	10 774	10 510	10 774	10 510
Omklassificeringar	534	264	534	264
<b>Utgående ackumulerade anskaffningsvärden</b>	<b>11 308</b>	<b>10 774</b>	<b>11 308</b>	<b>10 774</b>
Ingående ackumulerade avskrivningar	-6 752	-5 231	-6 752	-5 231
Årets avskrivningar	-1 473	-1 521	-1 473	-1 521
<b>Utgående ackumulerade avskrivningar</b>	<b>-8 225</b>	<b>-6 752</b>	<b>-8 225</b>	<b>-6 752</b>
<b>Redovisat värde</b>	<b>3 083</b>	<b>4 022</b>	<b>3 083</b>	<b>4 022</b>

## Not 12 Goodwill

	Koncernen		Moderföretaget	
	2023	2022	2023	2022
Ingående ackumulerade anskaffningsvärden	–	–	–	–
Inköp	10 215	–	–	–
<b>Utgående ackumulerade anskaffningsvärden</b>	<b>10 215</b>	<b>0</b>	<b>0</b>	<b>0</b>
Ingående ackumulerade avskrivningar	–	–	–	–
Årets avskrivningar	-681	–	–	–
<b>Utgående ackumulerade avskrivningar</b>	<b>-681</b>	<b>0</b>	<b>0</b>	<b>0</b>
<b>Redovisat värde</b>	<b>9 534</b>	<b>0</b>	<b>0</b>	<b>0</b>

## Not 13 Byggnader och mark

	Koncernen		Moderföretaget	
	2023	2022	2023	2022
Ingående ackumulerade anskaffningsvärden	24 960	24 960	24 960	24 960
Inköp	–	–	–	–
Omklassificeringar	–	–	–	–
<b>Utgående ackumulerade anskaffningsvärden</b>	<b>24 960</b>	<b>24 960</b>	<b>24 960</b>	<b>24 960</b>
Ingående ackumulerade avskrivningar	-12 495	-11 771	-12 495	-11 771
Årets avskrivningar	-724	-724	-724	-724
<b>Utgående ackumulerade avskrivningar</b>	<b>-13 219</b>	<b>-12 495</b>	<b>-13 219</b>	<b>-12 495</b>
<b>Redovisat värde</b>	<b>11 741</b>	<b>12 465</b>	<b>11 741</b>	<b>12 465</b>

## Not 14 Maskiner och andra tekniska anläggningar

	Koncernen		Moderföretaget	
	2023	2022	2023	2022
Ingående ackumulerade anskaffningsvärden	1 340 988	1 299 498	1 340 988	1 299 498
Inköp	1 565	79	1 565	79
Försäljningar/utrangeringar	-101	-14 933	-101	-14 933
Omklassificeringar	52 167	56 344	52 167	56 344
<b>Utgående ackumulerade anskaffningsvärden</b>	<b>1 394 619</b>	<b>1 340 988</b>	<b>1 394 619</b>	<b>1 340 988</b>
Ingående ackumulerade avskrivningar	-622 183	-598 501	-622 183	-598 501
Försäljningar/utrangeringar	101	14 764	101	14 764
Årets avskrivningar	-40 308	-38 446	-40 308	-38 446
<b>Utgående ackumulerade avskrivningar</b>	<b>-662 390</b>	<b>-622 183</b>	<b>-662 390</b>	<b>-622 183</b>
Ingående ackumulerade nedskrivningar	-30 048	-30 048	-30 048	-30 048
<b>Utgående ackumulerade nedskrivningar</b>	<b>-30 048</b>	<b>-30 048</b>	<b>-30 048</b>	<b>-30 048</b>
<b>Redovisat värde</b>	<b>702 181</b>	<b>688 757</b>	<b>702 181</b>	<b>688 757</b>

## Not 15 Inventarier, verktyg och installationer

	Koncernen		Moderföretaget	
	2023	2022	2023	2022
Ingående ackumulerade anskaffningsvärden	31 152	31 364	29 975	31 364
Inköp	2 279	2 926	2 279	1 749
Försäljningar/utrangeringar	-363	-3 791	-363	-3 791
Omklassificeringar	716	653	716	653
<b>Utgående ackumulerade anskaffningsvärden</b>	<b>33 784</b>	<b>31 152</b>	<b>32 607</b>	<b>29 975</b>
Ingående ackumulerade avskrivningar	-22 252	-22 340	-22 104	-22 340
Försäljningar/utrangeringar	364	2 476	364	2 476
Årets avskrivningar	-2 625	-2 388	-2 448	-2 240
<b>Utgående ackumulerade avskrivningar</b>	<b>-24 513</b>	<b>-22 252</b>	<b>-24 188</b>	<b>-22 104</b>
<b>Redovisat värde</b>	<b>9 271</b>	<b>8 900</b>	<b>8 419</b>	<b>7 871</b>

## Not 16 Pågående nyanläggningar och förskott avseende materiella anläggningstillgångar

	Koncernen		Moderföretaget	
	2023	2022	2023	2022
Ingående ackumulerade anskaffningsvärden	35 867	17 272	35 867	17 272
Inköp	91 604	75 856	89 339	75 856
Omklassificeringar	-53 968	-57 261	-53 968	-57 261
<b>Utgående ackumulerade anskaffningsvärden</b>	<b>73 503</b>	<b>35 867</b>	<b>71 238</b>	<b>35 867</b>
<b>Redovisat värde</b>	<b>73 503</b>	<b>35 867</b>	<b>71 238</b>	<b>35 867</b>

## Not 17 Andelar i koncernföretag

	Moderföretaget	
	2023	2022
Ingående ackumulerade anskaffningsvärden	5 000	5 000
Förvärv	17 963	–
<b>Utgående ackumulerade anskaffningsvärden</b>	<b>22 963</b>	<b>5 000</b>
<b>Redovisat värde</b>	<b>22 963</b>	<b>5 000</b>

Dotterföretag	Org nr	Säte	Andel, % kapital (röster)	Antal andelar	Redovisat värde	
					2023	2022
Norrtälje Energi Försäljnings AB	556526-7944	Norrtälje	100,0 (100,0)	50 000	5 000	5 000
Nänö Entreprenad AB	556872-5765	Norrtälje	100,0 (100,0)	500	17 813	–
Norrtälje Tak och Fasad AB	556142-0968	Norrtälje	100,0 (100,0)	1 000	150	–
					<b>22 963</b>	<b>5 000</b>

## Not 18 Andra långfristiga fordringar

	Koncernen		Moderföretaget	
	2023	2022	2023	2022
Ingående ackumulerade anskaffningsvärden	15	15	15	15
<b>Utgående ackumulerade anskaffningsvärden</b>	<b>15</b>	<b>15</b>	<b>15</b>	<b>15</b>
<b>Redovisat värde</b>	<b>15</b>	<b>15</b>	<b>15</b>	<b>15</b>

## Not 19 Förutbetalda kostnader och upplupna intäkter

	Koncernen		Moderföretaget	
	2023	2022	2023	2022
Upplupna intäkter	70 774	89 628	52 618	53 254
Förutbetalda hyra	145	144	145	144
Förutbetalda försäkringar	2 415	2 793	2 415	2 793
Övriga poster	4 643	3 906	4 643	3 906
<b>Redovisat värde</b>	<b>77 977</b>	<b>96 471</b>	<b>59 821</b>	<b>60 097</b>

## Not 20 Aktiekapital

Aktiekapitalet i Norrtälje Energi AB består av 200 000 aktier med ett kvotvärde om 100 kr.

Tecknade och betalda aktier:

Vid årets början

Summa aktier vid årets slut

	Moderföretaget	
	2023	2022
Vid årets början	20 000	20 000
Summa aktier vid årets slut	20 000	20 000

## Not 21 Obeskattade reserver

Akkumulerade överavskrivningar

Redovisat värde

	Moderföretaget	
	2023	2022
Akkumulerade överavskrivningar	266 002	233 422
<b>Redovisat värde</b>	<b>266 002</b>	<b>233 422</b>

I obeskattade reserver ingår 20,6 % uppskjuten skatt.

## Not 22 Uppskjuten skatteskuld

Koncernen	2023			2022			0
	Temporär skillnad	Uppskjuten fordran	Uppskjuten skuld	Temporär skillnad	Uppskjuten fordran	Uppskjuten skuld	
<i>Obeskattade reserver</i>							
Akkumulerade överavskrivningar	211 206		54 796	195 312		48 085	
Delsumma		0	54 796		0	48 085	
Kvittning		0	0		0	0	
<b>Redovisat värde</b>			<b>54 796</b>			<b>48 085</b>	

Moderföretaget	2023			2022		
	Temporär skillnad	Uppskjuten fordran	Uppskjuten skuld	Temporär skillnad	Uppskjuten fordran	Uppskjuten skuld
Maskiner och andra tekniska anl.	266 002	–	–	233 422	–	–
<b>Redovisat värde</b>			<b>0</b>			<b>0</b>

## Not 23 Övriga skulder

	Koncernen		Moderföretaget	
	2023	2022	2023	2022
Reverslån	445 000	445 000	445 000	445 000
<b>Redovisat värde</b>	<b>445 000</b>	<b>445 000</b>	<b>445 000</b>	<b>445 000</b>

## Not 24 Upplupna kostnader och förutbetalda intäkter

	Koncernen		Moderföretaget	
	2023	2022	2023	2022
Upplupna personalkostnader	8 018	5 658	8 018	5 658
Anslutningsavgifter, periodiserade	31 356	32 928	31 356	32 928
Upplupna energikostnader	37 211	50 499	–	–
Övriga poster	28 091	21 090	30 389	28 556
<b>Redovisat värde</b>	<b>104 676</b>	<b>110 175</b>	<b>69 763</b>	<b>67 142</b>

## Not 25 Övriga poster som inte påverkar kassaflödet

	Koncernen		Moderföretaget	
	2023	2022	2023	2022
Realisationsresultat på im- och materiella anl.tillgångar	–	1 391	–	1 391
Erhållna utsläppsätter	-5 616	-5 100	-5 616	-5 100
<b>Summa</b>	<b>-5 616</b>	<b>-3 709</b>	<b>-5 616</b>	<b>-3 709</b>

Norrtälje den 13 februari 2024

## Not 26 Ställda säkerheter och eventualförpliktelser

Finns inga ställda säkerheter eller eventualförpliktelser i koncernen eller moderföretaget.

**Håkan Johansson**  
Ordförande

## Not 27 Väsentliga händelser efter räkenskapsårets slut

Finns inga väsentliga händelser att informera om.

**Michael Sjöblom**  
1:e vice ordförande

**Håkan Jonsson**  
2:e vice ordförande

**Janet Tjörnhammar**

**Martin Einarsson**

## Not 28 Resultatdisposition

Till årsstämman förfogande står vinstmedel på sammanlagt 6 665 813kr.

Styrelsen och verkställande direktören föreslår att vinstmedlen disponeras enligt nedan:

Balanseras i ny räkning	6 665 813
<b>Summa</b>	<b>6 665 813</b>

**Frida Ranft**

**Gunnar Englund**

**Thomas Högbom**

**Louise Fredriksson**

**Tobias Dahlberg**  
Verkställande direktör

Vår revisionsberättelse har lämnats den 13 februari 2024

Ernst & Young AB

**Mikael Sjölander**  
Auktoriserad revisor



# Revisionsberättelse



Ernst & Young AB  
Box 7850  
103 99 Stockholm  
Besöksadress:  
Hamngatan 26  
Tel: 08-520 590 00  
Fax: 08-411 81 92  
ey.com  
Email: info@se.ey.com  
Styrelsens säte – Stockholm  
Org nr 556053-5873

## Revisionsberättelse

Till bolagsstämman i Norrtälje Energi AB, org.nr 556399-2246

### Rapport om årsredovisningen och koncernredovisningen

#### Uttalanden

Vi har utfört en revision av årsredovisningen och koncernredovisningen för Norrtälje Energi AB för räkenskapsåret 2023.

Enligt vår uppfattning har årsredovisningen och koncernredovisningen upprättats i enlighet med årsredovisningslagen och ger en i alla väsentliga avseenden rättvisande bild av moderbolagets och koncernens finansiella ställning per den 31 december 2023 och av dessas finansiella resultat och kassaflöden för året enligt årsredovisningslagen. Förvaltningsberättelsen är förenlig med årsredovisningens och koncernredovisningens övriga delar.

Vi tillstyrker därför att bolagsstämman fastställer resultaträkningen och balansräkningen för moderbolaget och koncernen.

#### Grund för uttalanden

Vi har utfört revisionen enligt International Standards on Auditing (ISA) och god revisionssed i Sverige. Vårt ansvar enligt dessa standarder beskrivs närmare i avsnittet *Revisorns ansvar*. Vi är oberoende i förhållande till moderbolaget och koncernen enligt god revisionssed i Sverige och har i övrigt fullgjort vårt yrkesetiska ansvar enligt dessa krav.

Vi anser att de revisionsbevis vi har inhämtat är tillräckliga och ändamålsenliga som grund för våra uttalanden.

#### Styrelsens och verkställande direktörens ansvar

Det är styrelsen och verkställande direktören som har ansvaret för att årsredovisningen och koncernredovisningen upprättas och att de ger en rättvisande bild enligt årsredovisningslagen. Styrelsen och verkställande direktören ansvarar även för den interna kontroll som de bedömer är nödvändig för att upprätta en årsredovisning och koncernredovisning som inte innehåller några väsentliga felaktigheter, vare sig dessa beror på oegentligheter eller misstag.

Vid upprättandet av årsredovisningen och koncernredovisningen ansvarar styrelsen och verkställande direktören för bedömningen av bolagets och koncernens förmåga att fortsätta verksamheten. De uppger, när så är tillämpligt, om förhållanden som kan påverka förmågan att fortsätta verksamheten och att använda antagandet om fortsatt drift. Antagandet om fortsatt drift tillämpas dock inte om styrelsen och verkställande direktören avser att likvidera bolaget, upphöra med verksamheten eller inte har något realistiskt alternativ till att göra något av detta.

#### Revisorns ansvar

Våra mål är att uppnå en rimlig grad av säkerhet om att årsredovisningen och koncernredovisningen som helhet inte innehåller några väsentliga felaktigheter, vare sig dessa beror på oegentligheter eller misstag, och att lämna en revisionsberättelse som innehåller våra uttalanden. Rimlig säkerhet är en hög grad av säkerhet, men är ingen garanti för att en revision som utförs enligt ISA och god revisionssed i Sverige alltid kommer att upptäcka en väsentlig felaktighet om en sådan finns. Felaktigheter kan uppstå på grund av oegentligheter eller misstag och anses vara väsentliga om de enskilt eller tillsammans rimligen kan förväntas påverka de ekonomiska beslut som användare fattar med grund i årsredovisningen och koncernredovisningen.

Som del av en revision enligt ISA använder vi professionellt omdöme och har en professionellt skeptisk inställning under hela revisionen. Dessutom:

- identifierar och bedömer vi riskerna för väsentliga felaktigheter i årsredovisningen och koncernredovisningen, vare sig dessa beror på oegentligheter eller misstag, utformar och utför granskningsåtgärder bland annat utifrån dessa risker och inhämtar revisionsbevis som är tillräckliga och ändamålsenliga för att utgöra en grund för våra uttalanden. Risken för att inte upptäcka en väsentlig felaktighet till följd av oegentligheter är högre än för en väsentlig felaktighet som beror på misstag, eftersom oegentligheter kan innefatta agerande i maskopi, förfälskning, avsiktliga utelämnanden, felaktig information eller åsidosättande av intern kontroll.
- skaffar vi oss en förståelse av den del av bolagets interna kontroll som har betydelse för vår revision för att utforma granskningsåtgärder som är lämpliga med hänsyn till omständigheterna, men inte för att uttala oss om effektiviteten i den interna kontrollen.
- utvärderar vi lämpligheten i de redovisningsprinciper som används och rimligheten i styrelsens och verkställande direktörens uppskattningar i redovisningen och tillhörande upplysningar.
- drar vi en slutsats om lämpligheten i att styrelsen och verkställande direktören använder antagandet om fortsatt drift vid upprättandet av årsredovisningen och koncernredovisningen. Vi drar också en slutsats, med grund i de inhämtade revisionsbevisen, om det finns någon väsentlig osäkerhetsfaktor som avser sådana händelser eller förhållanden som kan leda till betydande tvivel om bolagets och koncernens förmåga att fortsätta verksamheten. Om vi drar slutsatsen att det finns en väsentlig osäkerhetsfaktor, måste vi i revisionsberättelsen fästa uppmärksamheten på upplysningarna i årsredovisningen och koncernredovisningen om den väsentliga osäkerhetsfaktorn eller, om sådana upplysningar är otillräckliga, modifiera uttalandet om årsredovisningen och koncernredovisningen. Våra slutsatser baseras på de revisionsbevis som inhämtas fram till datumet för revisionsberättelsen. Dock kan framtida händelser eller förhållanden göra att ett bolag och en koncern inte längre kan fortsätta verksamheten.
- utvärderar vi den övergripande presentationen, strukturen och innehållet i årsredovisningen och koncernredovisningen, däribland upplysningarna, och om årsredovisningen och koncernredovisningen återger de underliggande transaktionerna och händelserna på ett sätt som ger en rättvisande bild.
- inhämtar vi tillräckliga och ändamålsenliga revisionsbevis avseende den finansiella informationen för enheterna eller affärsaktiviteterna inom koncernen för att göra ett uttalande avseende koncernredovisningen. Vi ansvarar för styrning, övervakning och utförande av koncernrevisionen. Vi är ensamt ansvariga för våra uttalanden.

Vi måste informera styrelsen om bland annat revisionens planerade omfattning och inriktning samt tidpunkten för den. Vi måste också informera om betydelsefulla iakttagelser under revisionen, däribland de eventuella betydande brister i den interna kontrollen som vi identifierat.

### Rapport om andra krav enligt lagar och andra författningar

#### Uttalanden

Utöver vår revision av årsredovisningen och koncernredovisningen har vi även utfört en revision av styrelsens och verkställande direktörens förvaltning av Norrtälje Energi AB för räkenskapsåret 2023 samt av förslaget till dispositioner beträffande bolagets vinst eller förlust.

Vi tillstyrker att bolagsstämman disponerar vinsten enligt förslaget i förvaltningsberättelsen och beviljar styrelsens ledamöter och verkställande direktören ansvarsfrihet för räkenskapsåret.

#### Grund för uttalanden

Vi har utfört revisionen enligt god revisionssed i Sverige. Vårt ansvar enligt denna beskrivs närmare i avsnittet *Revisorns ansvar*. Vi är oberoende i förhållande till moderbolaget och koncernen enligt god revisionssed i Sverige och har i övrigt fullgjort vårt yrkesetiska ansvar enligt dessa krav.

Vi anser att de revisionsbevis vi har inhämtat är tillräckliga och ändamålsenliga som grund för våra uttalanden.

#### Styrelsens och verkställande direktörens ansvar

Det är styrelsen som har ansvaret för förslaget till dispositioner beträffande bolagets vinst eller förlust. Vid förslag till utdelning innefattar detta bland annat en bedömning av om utdelningen är försvarlig med hänsyn till de krav som bolagets och koncernens verksamhetsart, omfattning och risker ställer på storleken av moderbolagets och koncernens egna kapital, konsolideringsbehov, likviditet och ställning i övrigt.

Styrelsen ansvarar för bolagets organisation och förvaltningen av bolagets angelägenheter. Detta innefattar bland annat att fortlöpa bedöma bolagets och koncernens ekonomiska situation och att tillse att bolagets organisation är utformad så att bokföringen, medelsförvaltningen och bolagets ekonomiska angelägenheter i övrigt kontrolleras på ett tryggt sätt. Verkställande direktören ska sköta den löpande förvaltningen enligt styrelsens riktlinjer och anvisningar och bland annat vidta de åtgärder som är nödvändiga för att bolagets bokföring ska fullgöras i överensstämmelse med lag och för att medelsförvaltningen ska skötas på ett tryggt sätt.

#### Revisorns ansvar

Vårt mål beträffande revisionen av förvaltningen, och därmed vårt uttalande om ansvarsfrihet, är att inhämta revisionsbevis för att med en rimlig grad av säkerhet kunna bedöma om någon styrelseledamot eller verkställande direktören i något väsentligt avseende:

- företagit någon åtgärd eller gjort sig skyldig till någon försummelse som kan föranleda ersättningskyldighet mot bolaget, eller
- på något annat sätt handlat i strid med aktiebolagslagen, årsredovisningslagen eller bolagsordningen.

Vårt mål beträffande revisionen av förslaget till dispositioner av bolagets vinst eller förlust, och därmed vårt uttalande om detta, är att med rimlig grad av säkerhet bedöma om förslaget är förenligt med aktiebolagslagen.

Rimlig säkerhet är en hög grad av säkerhet, men ingen garanti för att en revision som utförs enligt god revisionssed i Sverige alltid kommer att upptäcka åtgärder eller försummelser som kan föranleda ersättningskyldighet mot bolaget, eller att ett förslag till dispositioner av bolagets vinst eller förlust inte är förenligt med aktiebolagslagen.

Som en del av en revision enligt god revisionssed i Sverige använder vi professionellt omdöme och har en professionellt skeptisk inställning under hela revisionen. Granskningen av förvaltningen och förslaget till dispositioner av bolagets vinst eller förlust grundar sig främst på revisionen av räkenskaperna. Vilka tillkommande granskningsåtgärder som utförs baseras på vår professionella bedömning med utgångspunkt i risk och väsentlighet. Det innebär att vi fokuserar granskningen på sådana åtgärder, områden och förhållanden som är väsentliga för verksamheten och där avsteg och överträdelser skulle ha särskild betydelse för bolagets situation. Vi går igenom och prövar fattade beslut, beslutsunderlag, vidtagna åtgärder och andra förhållanden som är relevanta för vårt uttalande om ansvarsfrihet. Som underlag för vårt uttalande om styrelsens förslag till dispositioner beträffande bolagets vinst eller förlust har vi granskat om förslaget är förenligt med aktiebolagslagen.

Stockholm den 13 februari 2024

Ernst & Young AB

Mikael Sjölander  
Auktoriserad revisor

# *Norrtälje Energi*

Baldersgatan 12 / Box 216 / 761 23 Norrtälje  
Tfn 0176-718 00 / [info@norrtaljeenergi.se](mailto:info@norrtaljeenergi.se) / [norrtaljeenergi.se](http://norrtaljeenergi.se)